



**TÜRKİYE BÜYÜK MİLLET MECLİSİ
DİLEKÇE KOMİSYONU**

DÖNEM: 26

YASAMA YILI: 3

GENEL KURUL KARAR CETVELİ

SAYI:19

**KOÇİSAR BARAJI YAPIMINDA SULAR ALTINDA KALAN ÇORUM İLİ ALACA
İLÇESİ KIZILYAR KÖYÜ KÖYLÜLERİ İÇİN YENİ YERLEŞİM YERİ
GÖSTERİLMEMESİ SEBEBİYLE YAŞANAN MAĞDURİYETİN GİDERİLMESİ**

HAKKINDA KARAR

(Dilekçe No:887)

DAĞITIM TARİHİ

25/05/2018



TÜRKİYE BÜYÜK MİLLET MECLİSİ
Dilekçe Komisyonu Genel Kurul Kararı

İçindekiler

II. İLGİLİ DİLEKÇE VE ÖZETİ	2
1.Giriş	2
2. Dilekçeye Konu İddia ve Talep	3
3. İlgili Mevzuat	4
3.1. 5543 sayılı İskan Kanunu	4
3.2. 442 sayılı Köy Kanunu	5
3.3. İskân Kanunu Uygulama Yönetmeliği	6
3.4. Köy Yerleşme Alanı Uygulama Yönetmeliği	11
3.5. Su Kirliliği Kontrolü Yönetmeliği.....	14
4. 15 TEMMUZ 2016 TARİHLİ YERİNDE İNCELEME TOPLANTISINA KATILAN TARAFLARIN BEYANLARI	16
4.1. Alaca Kaymakamlığı	18
4.2. Çevre ve Şehircilik İl Müdürlüğü.....	19
4.3. Çorum Özel İdaresi	25
4.4. Dilekçe sahibi	27
4.5. Kızılyar Köyü Muhtarı ve köy sakinleri.....	28
5. KONUYLA İLGİLİ KURUMLARIN CEVABİ YAZILARI.....	31
5.1. Çorum Valiliği.....	31
5.2. Çevre ve Şehircilik Bakanlığı.....	35
5.3. Orman ve Su İşleri Bakanlığı	36
5.4. Çorum Valiliği (Yerinde İnceleme Sonrası Yapılan Çalışmalar Hakkında)	36
6. 8.5.2018 TARİHLİ GENEL KURUL TOPLANTISI.....	44
7. USUL VE ESASA İLİŞKİN DEĞERLENDİRME	45
GEREĞİ DÜŞÜNÜLDÜ;.....	51



TÜRKİYE BÜYÜK MİLLET MECLİSİ
Dilekçe Komisyonu Genel Kurul Kararı

II. İLGİLİ DİLEKÇE VE ÖZETİ

DİLEKÇE NO	DİLEKÇE SAHİBİNİN ADI SOYADI ADRESİ	DİLEKÇE KONUSU
887	Rahmi ÖZARSLAN KIZILYAR KÖYÜ ÇORUM /ALACA	Koçhisar Barajı yapımında sular altında kalan Çorum İli Alaca İlçesi Kızılyar Köyü köylüleri için yeni yerleşim yeri gösterilmesini talep etmektedir.

1.Giriş

Komisyonumuz, Baraj yapımı için arazileri kamulaştırılan Kızılyar Köyü sakinlerine, proje değişikliği gerekçesiyle, 2012 yılından beri yeni yerleşim yeri gösterilmemesinden, başvuru sahibi ve diğer köy halkının mağduriyet yaşadığı kanaatiyle konuyu gündemine almayı uygun bulmuştur.

Dilekçe Komisyonu Genel Kurulunun (DKGK), İhtüzüğün 115 ila 120'nci maddeleri gereğince 26 ncı Dönem 1 inci Yasama Yılı'nın 01/06/2016 tarihli toplantısında, Koçhisar Barajı yapımında sular altında kalan Çorum İli Alaca İlçesi Kızılyar Köyü köylüleri için yeni yerleşim yeri gösterilmesi talebini içeren dilekçe ile ilgili olarak 3071 sayılı Kanun'un 8'inci maddesi kapsamında yerinde inceleme yapılması kararı alınmıştır. DKGK alınan 11 sayılı karar doğrultusunda Dilekçe Komisyonu Başkanı İstanbul Milletvekili Mihrimah Belma SATIR, Komisyon Sözcüsü Gaziantep Milletvekili Canan CANDEMİR ÇELİK, Yalova Milletvekili Fikri DEMİREL ve Çanakkale Milletvekili Bülent ÖZ ile Yasama Uzmanı Akif Celal KOCAOĞLU, Yasama Uzmanı Beyhan HAMURCU ve komisyon memuru Sultan MİRZA ile teknik personelin katılımlarıyla 15 Temmuz 2016 Cuma günü Çorum İli Alaca İlçesinde yerinde inceleme gerçekleştirilmiştir. Çorum İli Alaca İlçesi Koçhisar Barajı ve Çamlartepe mevkiinde gerçekleştirilen yerinde incelemeye Komisyon Heyetinin yanında



TÜRKİYE BÜYÜK MİLLET MECLİSİ
Dilekçe Komisyonu Genel Kurul Kararı

Çorum İl Özel İdaresi, Alaca Kaymakamlığı, Çevre ve Şehircilik İl Müdürlüğü temsilcileri, dilekçe sahibi Rahmi ÖZASLAN, Kızılyar Köyü Muhtarı ve köy sakinleri katılmıştır. Yerinde inceleme raporunun yazımında teknik katkıda bulunmak üzere Komisyonda görevli Yasama Uzmanı Beyhan HAMURCU görev almıştır.

887 numaralı dilekçe yerinde inceleme raporu doğrultusunda, DKGK'nın 08/05/2018 tarihli toplantısında görüşülerek karara bağlanmıştır.

2. Dilekçeye Konu İddia ve Talep

Komisionumuza 19/1/2016 tarihinde başvuruda bulunan Rahmi ÖZARSLAN tarafından dilekçesinde;

- Çorum İli Alaca İlçesi Kızılyar Köyünde inşası tamamlanan Koçhisar Barajının suları altında kalması nedeniyle Köylerini terk etmek zorunda kaldıkları,
- Taşınma aşamasında köylünün ilçede evi ve arsası olmadığı için elindeki tüm hayvanlarını satmak zorunda kaldıkları, daha sonra hazine arazisinden Çamlar Tepe Mevkiindeki araziye Kızılyar Köyü için yeni yerleşim yeri tahsis edildiği, köy yeri plan ve projesi ile köy yolu tamamlandıktan sonra 2012 yılında köylünün arsa tapularını alıp arsa bedelini ödedikleri, cami ve lojmanın temellerinin atıldığı, inşaat malzemelerinin alındığı, köylünün tam inşaatla başlayacağı sırada bir şikayet üzerine Çevre Şehircilik İl Müdürlüğü tarafından inşaatların geçici durdurulduğu, bu malzemelerin üç yıldır çürümekte olduğu,
- 130 yıllık Kızılyar Köyünün 1877 kurulduğu ve köylünün topraklar üzerinde manevi bağlarının olduğu,
- Kızılyar Köyü halkı olarak mağdur oldukları, geçimlerini hayvancılıkla sağladıkları ve köylülerin Alaca İlçesine taşınmasıyla ellerindeki hayvanları da satmak zorunda kaldıkları bu sebeple halen maddi ve manevi sıkıntı içinde oldukları,
- Gerekli çalışmaların yapılarak Kızılyar Köyü için yeni bir yerleşim alanının tespit edilmemesi sebebiyle mağdur oldukları,

belirtmiştir.



TÜRKİYE BÜYÜK MİLLET MECLİSİ

Dilekçe Komisyonu Genel Kurul Kararı

3. İlgili Mevzuat

3.1. 5543 sayılı İskan Kanunu

Amaç

MADDE 1 – (1) Bu Kanunun amacı; göçmenlerin, göçebelerin, yerleri kamulaştırılanlar ile millî güvenlik nedeniyle yapılacak iskân çalışmalarını, köylerde fiziksel yerleşimin düzenlenmesine ilişkin uygulamaya esas şartları ve alınacak tedbirleri, iskân edilenlerin hak ve yükümlülüklerini düzenlemektir.

Kapsam

MADDE 2 – (1) Bu Kanun; yurt dışından gelen göçmenlerin, yerleri kamulaştırılanların, göçebelerin ve millî güvenlik nedeniyle yerlerinin değiştirilmesine karar verilenlerin iskânı ile köylerin toplulaştırılmasına ve fiziksel yerleşimin düzenlenmesine ilişkin uygulamaya esas alınacak tedbirlere dair hükümleri kapsar.

Yerleri kamulaştırılanların iskânı

MADDE 12 – (1) Kamu kurum ve kuruluşlarınca yapılacak baraj, baraj mücavir alanı, koruma alanı, havaalanı, karayolu, demiryolu, fabrika, ekonomi ve savunma ile ilgili diğer tesislerin inşası, tarih ve tabiat kıymetlerinin korunması gibi amaçlar için veya özel kanunların uygulanması sebebiyle;

a) Taşınmaz mallarının kısmen veya tamamen kamulaştırılması sonucu yerlerini terk etmek zorunda kalan aileler,

b) Yapılan iskân planlama etütlerinin başladığı takvim yılı başlangıcından en az üç yıl önce kamulaştırma sahasında yerleşmiş olup da taşınmaz malı olmayan aileler,

talep ettikleri takdirde Bakanlıkça gösterilecek yerlerde bu Kanun hükümlerine göre iskân edilirler.

(2) Ancak, iskân planlama etütlerinin başladığı tarihten önce yerini terk etmiş olup kamulaştırılacak taşınmaz malı bulunan aileler iskân edilmezler. Bu tarihten geriye doğru üç yıl içerisinde, taşınmaz mallarını zorunlu hal olmadan ellerinden çıkaran ve yerine eşdeğerde veya daha fazla değerde taşınmaz mal almayan aileler yerlerini terk etmemiş olsalar dahi iskân edilmezler. Zorunlu haller yönetmelikle belirlenir.

(3) Kamu kurum ve kuruluşlarınca kamulaştırılan alanlarda yerleşik olan ve kamulaştırmadan etkilenen ailelerden Devlet eliyle başka yerde iskânını istemeyenler, yazılı başvuruları üzerine, ilgili valiliğin teklifi ve İçişleri Bakanlığının olumlu görüşü alınmak şartıyla Bakanlıkça kendi köy hudutları içinde gösterilecek bir yerde iskân edilebilirler.

(4) Bu madde kapsamına giren ve Devlet eliyle iskânlarını isteyen ailelerden; iskân duyurusu tarihinin bitiminden sonra doksan gün içinde müracaat etmeyenler ile aldıkları veya alacakları kamulaştırma bedelinin, Bakanlıkça belirlenen miktarını; kamulaştırma bedelinin Bakanlıkça belirlenen miktardan az olması halinde ise kamulaştırma ve tezyidi bedellerinin tamamını, Bakanlık Merkez Muhasebe Birimi Hesabına yatırmayı taahhüt etmeyenler iskân edilmezler.

Gösterilen yerde iskân kabul etmeyenler

MADDE 14 – (1) 10, 11, 12 ve 13 üncü maddeler kapsamına giren hak sahibi ailelerin, Bakanlığın gösterdiği yerlerde iskân edilmeyi kabul etmemeleri halinde hak sahiplilik durumları Mahalli İskân Komisyonunca iptal edilir. Bu durumdaki aileler ikinci bir iskân talebinde bulunamazlar.

DÖRDÜNCÜ BÖLÜM

Fiziksel Yerleşim Düzenlenmesi

Fiziksel yerleşim

MADDE 16 – (1) Kırsal alanda fiziksel yerleşimin düzenlenmesi amacıyla;

a) Yerleşim yerinin elverişsizliği sebebiyle yerinde kalkındırılmasına imkân olmayan köyler ile altyapı hizmetlerinin pahalıya mal olacağı tespit edilen yerleşim birimlerinin daha elverişli bir yerleşim yerine nakledilmesi,



TÜRKİYE BÜYÜK MİLLET MECLİSİ

Dilekçe Komisyonu Genel Kurul Kararı

b) Birden fazla istekli köy veya bir köy hudutları içinde kalan mahalle, kom, mezra ve benzeri dağınık yerleşim ünitelerinin mevcut yerleşim ünitelerinden birinde veya yeni bir yerleşim yerinde toplulaştırılması,

c) Afet nedeniyle parçalanmış köylerde, afete maruz kalmayan ailelerin talepleri halinde yeni yerleşim yerine ekleme yapılması,

ç) Nakli, toplulaştırılması ve fiziksel yerleşim iyileştirilmesi yapılacak köylerin imar planlarının yapılması, onaylanması ve bu planlara uyulmasının sağlanması, ayrıca onaylanmış köy imar planlarına göre ayrılan alanlardan istekli hak sahiplerine arsa satılması,

d) Çevrenin iklimine, sosyal ve ekonomik şartlarına, yapı malzemesi imkânlarına uygun nitelikte konut, tarımsal işletme binaları ve sosyal tesislerin tiplerinin ve uygun yerleşim modellerinin araştırılması, teknik yardım niteliğindeki tip projelerin hazırlanarak istekli köy veya köylülere verilmesi, gerektiği hallerde köylerde sosyal, kültürel, idari, ekonomik yapı ve tesisler ile köy içi altyapılarının yapılması,

e) Nakil, toplulaştırma ve fiziksel yerleşim iyileştirilmesi uygulamaları tamamlanan köylerde, daha sonraki yıllarda rezerv arsalardan satın alan ailelere, kendi evini yapana yardım metodu ile kredi açılması,

hizmetleri, imar mevzuatına uyularak hazırlanacak plan ve projelere göre yapılır veya yaptırılır. Gerektiğinde, yönetmelikte belirtilen esas ve usûller dahilinde hak sahibi ailelere borçlanmaya tâbi olmak kaydıyla konut ve işletme binası için nakdi kredi açılır.

(2) Ancak, birinci fıkranın (a) ve (b) bentlerindeki hizmetlerin yapılabilmesi için köy seçmen listesinde kayıtlı olanların yarısından bir fazlasının, o yerin en büyük mülki amirliğine yazılı müracaatı esastır.

İskân işlerinin yürütülmesi

MADDE 23 – (1) Bu Kanun hükümlerine uygun olarak iskân edilenlerin istihkaklarının eksiksiz olarak vaktinde dağıtılıp teslim olunmasına ve üretici hale getirilmesine ait işler ile diğer iskân işleri Bakanlığın mahalli teşkilatınca yürütülür. Bakanlığa ait personel, araç ve gerecin yetersiz olduğu yerlerdeki vali ve kaymakamlar; kendi il ve ilçelerindeki yargı organları hariç, Devlet memurları, özel idare ve belediye personeli ile araç ve gereçlerden uygun gördüklerini, iskân olunanları yerleştirmek, bunlara verilecek yerleri ölçmek, dağıtmak ve inşaatları kontrol etmek gibi iskân ve nakil işlerinde görevlendirmeye yetkilidir. Görevlendirilen personel öncelikle bu işleri yapmaya zorunludur.

(2) Zaruri durumlarda Genelkurmay Başkanlığından izin alınmak kaydıyla yukarıda belirtilen hizmetlerde Silahlı Kuvvetler personelinden de yararlanılabilir.

3.2. 442 sayılı Köy Kanunu

Ek Madde 9 - (20/5/1987-3367/1 md. ile gelen ek 11 inci md. hükmü olup madde numarası teselsül ettirilmiştir.)

Köy muhtarı, köy ihtiyar meclisinin olumlu kararını aldıktan sonra, köy yerleşme planının yapılmasını bağlı bulunduğu mülki amirinden talep edebilir. Köy yerleşme planı, köy yerleşik ve gelişme alanını ihtiva eder.

Ek Madde 10 – (20/5/1987-3367/1 md. ile gelen ek 12 nci md. hükmü olup madde numarası teselsül ettirilmiştir.)

Valilikçe resen veya köy muhtarının talebi uygun bulunduğu takdirde, köy yerleşme planının yapılması için Köy Yerleşme Alanı Tespit Komisyonuna gönderilir.

Köy Yerleşme Alanı Tespit Komisyonu, Vali Yardımcısı başkanlığında Maliye ve Gümrük, Bayındırlık ve İskan, Tarım Orman ve Köyişleri Bakanlıkları ve Tapu Kadastro Genel Müdürlüğü mahalli kuruluşlarının birer teknik elemanı ile köy temsilcisinden oluşur. Gerektiğinde bu komisyona ilgili diğer kuruluşlardan da uzman eleman iştirak ettirilir.

Komisyon, köyün halihazır ve gelişme durumunu dikkate alarak, konut ve genel ihtiyaçlarına göre köy yerleşme planını düzenler. Bu plan üzerinde Tarım Orman ve Köyişleri Bakanlığı, meri İmar



TÜRKİYE BÜYÜK MİLLET MECLİSİ

Dilekçe Komisyonu Genel Kurul Kararı

Kanunu ve bu konudaki yönetmelik hükümlerine tabi olmaksızın, parsellerin konumunu belirleyen işleri yapar veya yaptırır. Bu plan valilikçe onaylanarak kesinleştirilir ve yürürlüğe girer.

Ek Madde 11 – (20/5/1987 - 3367/1 md. ile gelen ek 13 üncü md. hükmü olup madde numarası teselsül ettirilmiştir.)

Komisyon kararı ve köy yerleşme planı köy muhtarlığına tebliğ edilir. İtiraz edilmezse valinin onayı ile kesinleşir. Köy muhtarı köy ihtiyar meclisinin kararına dayanarak komisyon kararına karşı en geç 30 gün içinde valiliğe itiraz edebilir, itiraz valilikçe 15 gün içinde karara bağlanır. Bu karar kesindir.

Kesinleşen kararlar Tarım Orman ve Köyişleri Bakanlığı tarafından uygulanır.

Ek Madde 12 – (20/5/1987 - 3367/1 md. ile gelen ek 14 üncü md. hükmü olup madde numarası teselsül ettirilmiştir.; Değişik: 27/5/2004-5178/6 md.)

Köy yerleşme plânında konut alanı ve köy genel ihtiyaçlarına ayrılan yerler, Devletin hüküm ve tasarrufu altında bulunan seyrangâh, yol ve panayır yerleri gibi alanlar ve Hazinesinin mülkiyetinde olup kamu hizmetine tahsis edilmemiş taşınmazlardan, 4342 sayılı Mera Kanununun 5 inci maddesi hükümleri uyarınca incelenmesine müteakip mera, yaylak ve kışlak ile otlak ve çayır olarak yararlanılamayacağı anlaşılan yerler köy yerleşme plânının onayı ile bu vasıflarını kendiliğinden kaybeder.

Ancak bu madde kapsamında Hazinesinin mülkiyetinde olup kamu hizmetine tahsis edilmemiş taşınmazların devri Maliye Bakanlığının görüşü alınmak suretiyle yapılır ve valilikçe köy tüzel kişiliği adına tapuya tescil edilir.

Ek Madde 13 – (20/5/1987 - 3367/1 md. ile gelen ek 15 inci md. hükmü olup madde numarası teselsül ettirilmiştir.)

Köy tüzel kişiliği adına, köy yerleşme planına göre en çok 2000 m2 olmak üzere tescil edilen parseller köyde ikamet eden ve köy nüfusuna kayıtlı olup evi bulunmayan ihtiyaç sahiplerine ihtiyar meclisi kararı ile rayiç bedel üzerinden satılır.

Satış bedeli peşin veya en çok 5 yılda ve 5 eşit taksitle tahsil edilerek, o köyün imar işlerinde kullanılmak üzere köy sandığına yatırılır.

Köy ihtiyar meclisince satılan parseller üzerine satış tarihinden itibaren en geç 5 yıl içinde bina yapılması zorunludur.

Hak sahipleri bu yerleri 10 yıl müddetle başkalarına devir ve temlik edemezler.

Ek Madde 14 – (20/5/1987 - 3367/1 md. ile gelen ek 16 ncı md. hükmü olup madde numarası teselsül ettirilmiştir.)

6831 sayılı, Orman, 2634 sayılı Turizmi Teşvik, 2863 sayılı Kültür ve Tabiat Varlıklarını Koruma, 1051 sayılı Kanunla değişik 7269 sayılı Umumi Hayata Müessir Afetler Dolayısıyla Alınacak Tedbirlerle Yapılacak Yardımlara Dair ve 2565 sayılı Askeri Yasak Bölgeler ve Güvenlik Bölgeleri Kanunları bu Kanun kapsamı dışındadır.

Bu Kanunun hükümleri, belediye mücavir alanında bulunan köyler için, valinin teklifi ve Bayındırlık ve İskan Bakanlığının onayı ile uygulanır.

Ek Madde 15 – (20/5/1987 - 3367/1 md. ile gelen ek 17 inci md. hükmü olup madde numarası teselsül ettirilmiştir.)

Komisyonun teşkili, çalışma ve karar verme esas ve usulleri, köy tüzel kişiliği adına yapılacak tesciller, köy yerleşme planı düzenleme esas ve usulleri, ihtiyaç sahiplerinde aranan vasıflar, devir yasakları, taşınmaz malların amaca uygun kullanılma esasları, rayiç bedel tayini, satış esasları ve diğer hususlar, bir yönetmelikle belirlenir.

Bu yönetmelik, kanunun yürürlüğe girdiği tarihten itibaren en geç iki ay içinde Tarım Orman ve Köyişleri Bakanlığı ile Tapu ve Kadastro Genel Müdürlüğüne ve ilgili kuruluşların görüşleri alınarak hazırlanır.

3.3. İskân Kanunu Uygulama Yönetmeliği

İskân Edilenlere İlişkin Hükümler

Devletçe iskân esasları ve işlemleri

MADDE 4 – (1) Kanun kapsamındaki iş ve işlemlerin yürütülmesinde aşağıdaki esaslar uygulanır:

a) Kanun ve diğer ilgili mevzuat ile bu Yönetmelik hükümlerine göre hak sahibi olacak aileler, tarımsal veya tarım dışı amaçlarla iskân edilebilirler.



TÜRKİYE BÜYÜK MİLLET MECLİSİ

Dilekçe Komisyonu Genel Kurul Kararı

b) Eski yerleşim yerlerinde geçim imkânlarını kaybedenlerin veya tarımsal ve tarım dışı amaçlarla iskân edileceklerin hayat seviyesinin tespitinde, tespit tarihinde onaltı yaşından büyük işçiler için yürürlükte olan asgari ücretin otuz günlük brüt tutarının onsekiz katı esas alınır.

c) İlgililerin taşınmazlarının kamulaştırılması üzerine yerlerini terk etmek zorunda kaldıklarının kabulü için, yerleşim biriminin tamamen kamulaştırılmış olması veya yerleşim birimi kısmen kamulaştırılan yerlerde, ailenin konutunun kamulaştırılacak olması şarttır. Ancak, taşınmazları kısmen kamulaştırılanlar ile taşınmazı olmayanların hayat seviyeleri ve yerleşim biriminin genel durumu ve kamulaştırılmayan arazilerin durumu dikkate alınmak sùretiyle konu ile ilgili ziraat mühendisi ve ihtiyaca göre harita mühendisi, inşaat mühendisi, ekonomist gibi meslek gruplarından olmak üzere en az üç kişiden oluşan teknik heyetçe durum incelenerek ve ilgililerin geçim imkânlarını kaybedip kaybetmedikleri oy birliği ile rapora bağlanarak işlem yapılır.

ç) **(Değişik ibareRG-10/1/2015-29232)** Yerleri kamulaştırılanlardan eski yerleşim yerini boşaltmak zorunda kalanların barınmalarında, öncelikle göçmen kabul merkezleri veya kamu kurum, kuruluş ve idarelerine ait binalardan ilgili valilikçe tespit edilecek olanlar kullanılırlar. **(Değişik ikinci cümle:RG-8/5/2010-27575)**⁽¹⁾ Barındırma ihtiyacının böylece karşılanamaması hâlinde;hak sahibi aile fertlerinden biri adına kayıtlı konutu bulunan aileler hariç olmak üzere, ailelerin kesin iskânları sağlanıncaya kadar kira giderlerine katkı sağlamak maksadıyla, on altı yaşından büyük işçiler için yürürlükteki asgari ücretin otuz günlük brüt tutarının yüzde ellisine kadar Bakan onayı ile aile başına belirlenecek miktar üzerinden geçici iskân için karşılıksız kira yardımı yapılabilir.

d) Dışişleri ve İçişleri Bakanlıklarının incelemeleri sonucunda, yurda girişleri münferit veya toplu olarak uygun görülen serbest göçmenler ile iskânlı kabul edilen göçmenlerin işlemleri, Bakanlık ve ilgili valilik gözetimi altında müdürlükçe yürütülür. **(Ek cümle:RG-8/5/2010-27575)**⁽¹⁾ Serbest göçmenlerden, Kanuna göre Dışişleri ve İçişleri Bakanlıklarınca yapılacak incelemelerden sonra uygun görülerek, Türk Konsolosluklarınca serbest göçmen vizesi verilmeksizin ve kendilerine eşya listesi düzenlenmeksizin yurda gelenlere muhacir belgesi ve gümrük muafiyet belgesi düzenlenmez. Türk Konsolosluklarınca verilen serbest göçmen vizesi ile yurda gelen kişilerden, müracaatları sırasında ibraz edilen pasaportlarının asıllarının idarece aslına uygunluğu tasdik edilmiş sureti alınır. Ayrıca, Kanunun 5 inci ve 6 ncı maddeleri uyarınca yurda toplu olarak kabul olunan göçmenlerin bakım, beslenme ve barınma ihtiyaçlarının karşılanması için Bakanlıkça gerekli tedbirler alınır. Özel kanunlar uyarınca yurda getirilen ve iskânlı kabul edilen göçmenlerin iskânları ise, Kanunun ilgili hükümlerine göre yapılır.

e) Kanunun 9 uncu maddesinin üçüncü fıkrasında öngörülen barındırma, yiyecek, yakacak ve tedavi yardımları; göçmenlerin ülke sınır kapılarından giriş yaptıkları ve **(Değişik ibareRG-10/1/2015-29232)** yerleri kamulaştırılanların ise geçici iskâna alındığı tarihten itibaren, Merkezî İskân Komisyonunun koordinasyonu ile, valiliklerin hazırlayacakları göçmen kabul merkezlerinde veya kamu kurum, kuruluş ve idarelerine ait bina ve tesislerde devlet tarafından karşılanır. Bu yardımların kamu binalarında karşılanamaması hâlinde, göçmenlerin sınırdan giriş tarihi, taşınmazları kamulaştırılanların geçici iskâna alındığı tarih, millî güvenlik sebebiyle iskân edilecekler ile göçebelerin yeni iskân alanlarına nakil tarihleri başlangıç olmak üzere, üretici duruma geçmelerini desteklemek amacıyla kesin iskân tarihinden oniki ay sonrasına kadar onaltı yaşından büyük işçiler için yürürlükte olan asgari ücretin otuz günlük brüt tutarının yüzde otuzuna kadar Bakan onayı ile belirlenecek miktar üzerinden ailelere aylık karşılıksız yardım yapılır.

f) İskân edilecek ailelerin eski yerleşim yerlerinden geçici ve kesin iskân yerlerine kadarki nakil masrafları, hazırlanacak nakil projeleri çerçevesinde Devlet tarafından karşılanır. Nakil masraflarından ayrıca yiyecek giderleri için de, kişi başına üçyüz gösterge rakamının memur aylık katsayısı ile çarpımı sonucu bulunacak tutarda ödemedede bulunulur.

Tebliğ, ilân ve müracaat süresi

MADDE 5 – (1) Kanun kapsamında iskân edilmenin şekli ve şartları; tüzel kişiliklere, göçebelerde göçebe grubunu temsile yetkili olan kişiye valilikçe yazılı olarak bildirilir ve ayrıca, belediye, okul, muhtarlık gibi görülebilir yerlerde otuz gün süreyle asılarak ilân edilir. İlân metninin



TÜRKİYE BÜYÜK MİLLET MECLİSİ

Dilekçe Komisyonu Genel Kurul Kararı

asılı kalması ve indirilmesi, tüzel kişilik temsilcileri veya göçebelere göçebe grubu temsilcileri ile valilikçe görevlendirilen personel tarafından birlikte düzenlenecek tutanak ile belgelendirilir.

(2) (**Değişik:RG-31/7/2009-27305**) İskân talebinde bulunanlar için, ilân süresi içinde veya ilânın bitiminden en geç doksan gün, göçebeler için ise yüzseksen gün içinde Türkiye Cumhuriyeti kimlik numarası ile birlikte, bağlı oldukları kaymakamlığa veya valiliğe aile temsilcisi veya eşlerden birisi tarafından dilekçe ile müracaat edilmesi şarttır. Ancak, uzun süreli tedavi, tutukluluk ve benzeri belgelendirilmiş zorlayıcı sebepler bulunduğu takdirde, bu süreler zorlayıcı sebeplerin ortadan kalkmasından itibaren başlar.

Yerleri kamulaştırılanların hak sahipliği (**Değişik başlık:RG-10/1/2015-29232**)

MADDE 6 – (1) Kanunun 12 nci maddesi uyarınca, taşınmazlarının kısmen veya tamamen kamulaştırılması sonucu yerlerini terk etmek zorunda kalan aileler ile yapılan iskân plânlama etüdlerinin başladığı takvim yılı başlangıcından en az üç yıl önce kamulaştırma sahasında yerleşmiş olup da taşınmazı olmayan aileler hak sahibi yapılırlar.

(2) Ancak;

a) Kanunun 12 nci maddesinin dördüncü fıkrası uyarınca, Devlet eliyle iskân isteyen aile fertlerinin, bedel artışları da dâhil olmak üzere aldıkları ve alacakları kamulaştırma bedellerinin tamamından, (**Değişik ibare:RG-21/11/2012-28474**) iskân plânlama etütlerinin yapıldığı yılın ocak ayında onaltı yaşından büyük işçiler için yürürlükte olan asgarî ücretin otuz günlük brüt tutarının yüzyirmi aylık karşılığı olan miktarını, kamulaştırma bedelinin bu miktardan az olması hâlinde ise tamamını Bakanlık Merkez Muhasebe Birimi Hesabına yatırmayanlar, ileride alacakları bedelleri yatırmayı veya aktarılmasını taahhüt etmeyenler,

b) Kamulaştırılacak taşınmazı olsa bile, kamulaştırma alanındaki yerleşim biriminde oturduğu belgelenmeyenler,

c) (**Değişik:RG-21/11/2012-28474**) İskân plânlama etütlerinin başlangıcı, iskân duyurusunun yapıldığı tarih olup, taşınmazı olmayanlar için bu tarihin takvim yılı başlangıcından en az üç yıl öncesinden beri kamulaştırma sahasında ikamete yönelik yerleşik oldukları belgelenmeyenler,

ç) Herhangi bir sosyal güvenlik kuruluşuna tâbi olarak çalışanlardan veya zorunlu olarak bir sosyal güvenlik kuruluşuna tâbi olmayı gerektiren işlerde çalıştığı halde kaydı yapılmamış olanlardan veya ödemiş oldukları prim yada kesenekler karşılığında sosyal güvenlik kurumlarından gelir ya da aylık bağlanmış bulunanlardan; bir yıllık gelirleri toplamı, tespit tarihinde onaltı yaşından büyük işçiler için yürürlükte olan asgari ücretin otuz günlük brüt tutarının onsekiz katından daha fazla olanlar,

d) İskan planlama etütlerinin başladığı tarihin takvim yılı başlangıcından geriye doğru üç yıl içerisinde, taşınmazlarını ellerinden çıkaran ve yerine eşdeğerde veya daha fazla değerde taşınmaz almayan aileler yerlerini terk etmemiş olsalar dahi, aşağıda belirtilen zorunlu halleri;

1) Bir mirasın mahkeme kararıyla tasfiyesi sonucu taşınmazlarının elinden çıkmış olmasının ilâm ve tapu kayıtlarıyla,

2) Taşınmazdaki hissesinin geçinmeye veya oturmaya yeterli olmaması nedeniyle diğer mirasçılara hibe veya satış yoluyla devredilmiş olmasının, tapu kayıtları veya ihtiyar heyeti ile ilgili Müdürlük görevlileri tarafından düzenlenecek tutanaklarla,

3) Taşınmazın; kendisinin, eşinin çocuklarının, ana ve babasının tedavisi amacıyla elinden çıkmış olmasının tedavi görülen sağlık kurumlarından alınacak belgelerle,

4) Taşınmazın; murisine ait borçtan dolayı, başkasının ziraî, ticarî, sınaî kredilerine müteselsil kefil olması nedeniyle elinden çıkmış olmasının ilgili idarelerden alınacak belgelerle,

5) Taşınmazın yangın, sel, yer kayması, deprem gibi afetler nedeniyle elinden çıkmış olmasının ilgili idareden veya ihtiyar heyetinden alınacak belgelerle kanıtlanmayanlar hak sahibi olamazlar.



TÜRKİYE BÜYÜK MİLLET MECLİSİ
Dilekçe Komisyonu Genel Kurul Kararı
Fiziksel Yerleşim Düzenlenmesi

Köylerde fiziksel yerleşimin düzenlenmesi

MADDE 14 – (1) Köylerde kalkınmanın sağlanması, toplulaşmanın teşvik edilmesi, uygun yerleşim yerlerine nakli, herhangi bir sebeple parçalanmış köyleri veya yakın köyleri birleştirmek ve fiziksel yerleşimin iyileştirilmesi, geliştirilmesi, köy merkezinin bitişiğinde köy gelişme alanı uygulaması yapılması, plânlı merkezî köy yerleşimlerinin oluşturulması, bölgesel mimarî yapıların geliştirilmesi ve modern yapılara kavuşturulması amaçları ile; eski yerleşim yerindeki yapılarını yıkıp boşaltmayı (**Mülga ibare:RG-31/7/2009-27305**) (...) taahhüt edenlerden; muhtarlıkça ikamet belgesi verilen ve köyün bağlı olduğu Valilik veya Kaymakamlıkça yaptırılacak incelemeler sonucu ikamet etme amacıyla en az bir yıldan beri kendisi veya aile fertleri köyde yerleşik olarak yaşayan ve aile olarak kabul edilenlere, plânlı yeni yerleşim yerinden bedeli karşılığında arsa satışı yapılır. (**Ek cümle:RG-8/5/2010-27575**)⁽¹⁾ Parsel büyüklüğü; tarım ile uğraşan ailenin konut, ahır, tarımsal makine parkı yeri gibi ihtiyaçlarını karşılayacak büyüklükte planlanır ve 2.000 metrekareyi geçemez.

(2) Satılacak arsalar, anlaşma veya kura ile tespit edilir. Kura sonrasında, arsalarını karşılıklı olarak değiştirmek isteyenlerin yedi gün içinde dilekçe ile müracaat etmeleri hâlinde, arsaları değiştirilebilir. Bir şahsa aynı amaçla birden fazla ve hangi amaçla olursa olsun ikiden fazla arsa satılamaz. Hak sahiplerine, altmış gün içinde arsa bedelini Bakanlık Merkez Muhasebe Birimi Hesabına aktarılacak üzere peşin olarak mahallî banka şubesine yatırmaları veya birinci taksiti peşin olarak yatırmaları ve kalan miktar için, yıllık yüzde beş faizli olarak iki yılda iki eşit taksitle ödenmek üzere borçlandırma sözleşmesi senetlerini imzalamaları tebliğ olunur. (**Ek cümle:RG-21/11/2012-28474**) Altmış gün içinde arsa bedelinin tamamını yatırmayanların veya birinci taksitini yatırarak borçlanma sözleşmesi imzalamayanların hak sahiplikleri iptal edilir

(3) Çevre şartları ile sosyal ve ekonomik şartlara uygun, bölgesel tarihî mimarînin geliştirilmesi, modern yapıların kurulması amacıyla plân ve projeler geliştirilmesi, imar plânlarının yapılması, yaptırılması, onaylanması, plân ve projelere uyulmasının temini amacıyla gerekli tedbirler alınır.

(4) Plânlı yerleşim alanından arsa alanlara, konut ve işletme binası yapımını desteklemek üzere Bakanlıkça belirlenecek miktarda kredi desteği sağlanabilir.

(5) (**Değişik:RG-21/11/2012-28474**) 15/5/1959 tarihli ve 7269 sayılı Umumi Hayata Müessir Afetler Dolayısıyla Alınacak Tedbirlerle Yapılacak Yardımlara Dair Kanuna göre uygulama gerçekleştirilmiş olan köylerde, eski yerleşim yerinde kalan aileler köyün idarî sınırları içinde toplulaştırılırlar. Ancak, köyün idarî sınırları dışında 7269 sayılı Kanuna göre uygulama gerçekleştirilmiş ise geriye kalan aileler, köyün tüzel kişiliğinin kaldırılması hâlinde, sınırları içine alındığı köyün merkezinde veya köyün sınırları içinde hak sahibi olan ailelerin yerleştirildiği yeni yerleşim yerinde bu madde hükümlerine göre birleştirilebilirler.

(6) (**Değişik:RG-10/1/2015-29232**) Merkezî yerleşimi geliştirmek amacıyla nakil, toplulaştırma veya Kanun kapsamında yapılacak köy gelişme alanı uygulamalarında, en az on ailenin kabul ve taahhüt etmesi şartıyla konut, tarım işletmesi binası, diğer bina ve tesisler Devlet eliyle ihaleli olarak yaptırılarak borçlandırılabilirler.

(7) Konut ve tarım işletmesi binasının Devlet eliyle yapılmasının kabul edilmemesi veya otuzdan daha az sayıda ailece kabul edilmesi hâlinde, en az beş aile olmak şartıyla, konut ve tarım işletmesi binası yapımı için ayrı ayrı olmak üzere, Bakan onayı ile belirlenecek miktarda kredi açılabilir.

(8) İnşaat seviyesine göre kullanılacak kredi dilimleri, Bakanlığın talimatı ile belirlenir.

(9) Konut, tarım işletmesi bina ve tesisleri kredisi, konut büyüklüğü (**Değişik ibare:RG-13/10/2011-28083**)⁽²⁾ yüzelli metrekareyi geçmemek ve aynı yerleşim yerinde en fazla iki tip proje uygulanmak, plânına ve projesine uyulacağı taahhüt edilmek ve kontrollü kullanılmak üzere;

a) Ödeneği ayrılan ve kredi açılması Bakanlıkça uygun görülenler ilgili müdürlüğe bildirildikten sonra, kredi kullanacak arsa sahibi, bildirim yapıldığı tarihten itibaren altmış gün içinde borçlanma sözleşmesini ilgili banka şubesi ile imzaladığı takdirde kredi kullanılır.



TÜRKİYE BÜYÜK MİLLET MECLİSİ

Dilekçe Komisyonu Genel Kurul Kararı

b) İnşaatını plân, projesine, fen ve sanat kurallarına ve imar mevzuatına uygun yapmayanların inşaatı ve kredisi durdurulur ve inşaatı düzeltmesi için otuz gün süre verilir. Bu süre sonunda inşaatın düzeltilmemesi hâlinde, kredileri kesilir ve kullanmış oldukları kredi tutarları da kanunî faizi ile birlikte muaccel olur. Ayrıca, bu durumdaki inşaatlar için imar mevzuatına göre işlem yapılır.

c) Kredi kullananlar, borçlandırma işlemi tarihinden itibaren yirmidört ay içerisinde inşaatı bitirmek zorundadır. İnşaat mevsiminin kısa olduğu yerlerde veya belgelendirilen uzun süreli tedavi, salgın hastalık, seferberlik, tabii afet gibi genel hayatı etkileyen zorlayıcı hâllerde, altı aya kadar ek süre verilebilir.

ç) Kredinin durdurulma gerekçelerini yerine getirmeyenlerin veya verilen süre içinde inşaatı bitirmeyenlerin sonraki kredileri verilmez ve almış oldukları kredi borçları kanunî faiziyle birlikte muaccel olur.

d) (**Değişik:RG-8/5/2010-27575**)⁽¹⁾ Kredi sahipleri, tahsis edilen ödeneği zorlayıcı sebepler olmaksızın üst üste iki yıl kullanmadıkları takdirde, kredileri iptal edilir; var ise, önceden kullandıkları kredi dilimi kanuni faizi ile birlikte geri alınır.

e) Fiziksel yerleşimi düzenlemek amacıyla açılan tarımsal işletme binası kredisi veya konut kredisi yıllık (**Değişik ibare:RG-13/10/2011-28083**) ⁽²⁾ yüzde iki faizli olup, son kredi diliminin ödenmesini takip eden yirmidördüncü ayın sonuna kadar ilk taksiti ödenmek üzere on yılda ve on eşit taksit hâlinde, kredi ana parası ve faizi ile birlikte tahsil olunur.

BEŞİNCİ BÖLÜM

Ortak Hükümler

Yeni iskân alanlarına dair işlemler

MADDE 15 – (1) Yeni iskân alanlarının tespiti, etüdü, harita işlemleri, imar plânlarının yapılması, parsellerin ayrılmış olarak ifrazen tescilleri, aplikasyon işlemleri, arsa satışının ilân edilmesine dair işlemlere ilişkin usûl ve esaslar Bakanlığın talimatı ile belirlenir.

(2) Yeni iskan alanı içindeki Devletin hüküm ve tasarrufu altında bulunan arazilerin, bir veya birkaç köy, kasaba ve şehir orta malı olan ve ihtiyaç fazlası olup tahsis amacı değiştirilen arazinin, göl ve bataklıklarının kuruması veya kurutulması ve nehirlerin doldurulması ile meydana gelen arazinin, işletmeye elverişli olmayan tuzlu, alkali, taşlık ve benzeri topraklardan ıslah suretiyle elde edilen arazinin veya kadastro sonucu tapulama harici olan yerlerin Hazine adına tapuya tescilleri, ilgili müdürlükçe, tescil için gerekli evraklar hazırlanarak mahalli maliye kuruluşu aracılığı ile yaptırılır.

(3) Borçlandırmaya esas taşınmazlar ile satın alınacak taşınmazların râyiç bedellerini tespit etmek üzere; ilgili il müdürünün veya görevlendireceği kişinin başkanlığında, konu ile ilgili üç teknik elemandan oluşan bir Kıymet takdir komisyonu Müdürlükçe teşkil edilir. Ayrıca, 4/11/1983 tarihli ve 2942 sayılı Kamulaştırma Kanununun 8 inci maddesinin üçüncü fıkrası uyarınca uzlaşma komisyonu görevlendirilir.

(4) Yeni iskân alanındaki arsalar satın alınma veya kamulaştırılma sûretiyle Bakanlık emrine geçmiş ise, hak sahibi ailelere verilecek arsaların bedelleri; yollar, ortak alanlar ile sosyal yapılar için ayrılan alanların bedelleri de eklenerek bulunacak değerlerdir. Hak sahibi aileler, bu bedeller üzerinden borçlandırılırlar. Köy tüzel kişiliğine ait yerlerde Kanunun 39 uncu maddesi hükmü uygulanır.

(5) İskânen verilecek tarım arazisi satın alınmak veya kamulaştırılmak sûretiyle Bakanlık emrine geçmiş ise, hak sahibi ailelere verilecek tarım arazisinin bedelleri; tarla içi yollar ve ortak kullanım amaçlı alanların bedelleri de eklenerek bulunacak değerlerdir. Hak sahibi aileler, bu bedeller üzerinden borçlandırılırlar.

(6) Satılma veya kamulaştırma dışındaki yollarla Bakanlık emrine geçen arazi ve arsa değerleri, kıymet takdir komisyonunca tespit edilir.

(7) İskânen verilecek arazi ve arsalarda yapılan iyileştirme, geliştirme, parselasyon ve aplikasyon hizmetleri satın alma suretiyle yaptırılmış ise, bu giderler maliyet bedellerine eklenir.



TÜRKİYE BÜYÜK MİLLET MECLİSİ Dilekçe Komisyonu Genel Kurul Kararı

Arazi ve arsa satın alınması veya kamulaştırılması

MADDE 16 – (1) Kanununun amaçları çerçevesinde kullanılmak üzere arsa ve arazi satın alınması veya kamulaştırılması için;

- a) Arsa ve arazi üzerinde mülkiyet iddiasıyla devam eden bir davanın olmaması,
- b) Arsa ve arazinin kadastrounun yapılmış olması veya tapuda kayıtlı bulunması,
- c) Elbirliği ve paylı mülkiyet hâlinde tasarruf edilen arazi ve arsa ile ilgili hissedarların tamamının satışa istekli olmaları,
- ç) Arsa ve arazinin, yapılacak hizmetin gereklerine mâni olacak nitelikte mülkiyet dışındaki irtifak, intifa ve benzeri haklar dolayısıyla takyitli olmaması ve üzerinde ihtiyatî tedbir bulunmaması,
- d) Arsa ve arazi üzerinde, geçimi bu arsada veya arazide çalışmaya bağlı bulunan ortakçıların veya kiracıların olmaması,
- e) Geçimi yalnızca arsa veya araziye bağlı olmayan kiracı, ortakçı ve benzeri bulunması hâlinde, arazi ve arsanın satışı sırasında mukavelelerin feshedileceğinin kiracı, ortakçı ve mal sahibi tarafından müştereken taahhüt edilmiş olması,
- f) Arsa ve arazi ipotekli ise, ipotek bedelinin arsa ve arazi kıymetinden aşağı olması hâlinde, satın almadan vazgeçilmeyerek satıcının noter huzurundaki taahhüdüne göre bedelin bankada bloke edilmesi ile ipoteğinin çözülmesinden sonra kanunî işlemlerin tamamlanması,
- g) Arsa ve arazi üzerinde işgalci bulunmaması,
- ğ) Arsa ve arazi üzerinde projenin uygulanmasına mâni olacak nitelikte mesken, ahır, samanlık, ambar, garaj, değirmen ve benzeri tesislerin olmaması veya bu gibi bina ve tesislerin, satın almanın maksadına mâni olmayacak şekilde teklif sahibince ayrılacağıının, ifrazı mümkün değilse verilen mühlet zarfında sökülerek malzemesinin sahibince alınacağıının taahhüt edilmiş olması veya bunlar için bedel istenmeyeceğinin mal sahibince kabul edilmiş olması veyahut da bu gibi tesislerin Bakanlıkça satın alınmasına karar verilmiş olması,
- h) Arsanın, konut ve işletme binaları ile diğer tesislerin kurulmasına uygun olması, arazinin ise tarıma elverişli olması, ancak satın alınacak arazinin bulunduğu sınırları içinde tarıma elverişli olmayan kısımlar var ise, ıslâh imkânlarının bulunması, iskânda yararlanma imkanlarının olması, ifrazın önemli problemlere yol açmaması,
- ı) Yerleşim maksadı ile, şehir ve kasabalarda satın alınacak arsanın, imar plânı içerisinde olması, arazinin ise imar plânı içine alınabilecek nitelik ve yakınlıkta bulunması, gereklidir.

(2) Satın alınan veya kamulaştırılan taşınmazlar, bu Kanun amaçlarında kullanılacağıına dair tapu kütüğüne şerh konulmak suretiyle tapuda Hazine adına tescil edilir.

3.4. Köy Yerleşme Alanı Uygulama Yönetmeliği

Köy Yerleşme Alanı, Tespiti, Tescil ve Satışı Birinci Kısım

Komisyon Teşkili, Alan Tesbiti, Harita ve Plan Yapılması ve Tescili Köy Yerleşme Alanı Tespit Komisyonunun Teşkili ve Çalışma Esasları

Madde 4 – Köy yerleşme alanı tespit komisyonu; vali yardımcısının başkanlığında; milli emlak müdürlüğü, bayındırlık ve iskân müdürlüğü, Tarım Orman ve Köyişleri Bakanlığı il müdürlüğü, köy hizmetleri il müdürlüğü ve ilgili kadastro müdürlüğünden birer teknik eleman ile köy temsilcisinden oluşur. Görevlendirme vali oluru ile yapılır. Gerektiğinde bu komisyona ilgili diğer kuruluşlardan da uzman eleman iştirak ettirilir.

Komisyon üye tam sayısının 2/3 çoğunluğu ile toplanır ve salt çoğunlukla karar alır. Oyların eşit olması halinde, Başkanın oy kullandığı taraf çoğunluğu sağlamış olur.

Komisyon sekreteryası ve büro hizmetleri köy hizmetleri il müdürlüğü tarafından yerine getirilir.



TÜRKİYE BÜYÜK MİLLET MECLİSİ Dilekçe Komisyonu Genel Kurul Kararı

Köy Yerleşme Alanının Tesbiti

Madde 5 – İlgili ilçe kaymakamının mütâlaasını da dikkate alarak muhtarın talebini uygun görmesi veya doğrudan doğruya kendi kararına dayanarak; vali, köy yerleşme alanını tespit ve plânını hazırlamak üzere komisyonu görevlendirir.

Komisyon öncelikle o köye ait harita, sosyal ve ekonomik durum gösteren doküman ve gerekli diğer bilgileri derledikten sonra merkezde bir ön değerlendirme yapar. Müteakiben mahalline giderek, köyün istikbaldeki gelişme durumu da dikkate alınarak; ihtiyaç duyulan konut parsel sayısını, parsel büyüklüklerini, gerekli bulmuyorsa sosyal tesisler ve diğer genel ihtiyaçlar için tefrik edilecek arazi miktarını hesaplayarak, sonuç olarak köy yerleşme alanının ne genişlikte olacağına karar verir.

Mevcut köy yerleşik alanı ile bütünlük teşkil edecek şekilde ve mümkün mertebe mera niteliğini kaybetmiş arazilerle verimi düşük ya da tarım dışı hazine arazilerine öncelik vererek, köy gelişme alanı için uygunluğuna karar verdiği sahanın sınırlarını belirler.

Müracaatların çok olması halinde komisyon, nüfusu en çok olan köyden başlayarak bir öncelik sıralaması yapar ve çalışmalarını buna göre yürütür. Bu amaçla gerektiğinde valilikçe ayrı ya da aynı vali yardımcısının başkanlığında birden fazla komisyon teşkil edilebilir.

Komisyon yaptığı bu çalışmaları ve aldığı kararları bir tutanakla tespit eder.

Köy Yerleşme Alanına Ait Harita veya Ölçekli Krokinin Yapılması

Madde 6 – Komisyon 5 inci madde uyarınca yaptığı tespitleri ve aldığı kararları, köy yerleşme plânı yapılmak üzere, köy hizmetleri il müdürlüğüne intikal ettirir.

Köy hizmetleri il müdürlüğü, komisyon tarafından tespit edilen köy yerleşme alanı sınırlarını, mümkün mertebe sabit noktalar arasından düz hatlar geçirerek sahada tespit eder ve köşe noktalarını kalıcı işaretlerle belirler. Daha sonra tespit edilen bu alan kadastro görmüş olan yerlerde 1/1000 ölçekli harita üzerine işlenir. Kadastro görmemiş yerlerde ise söz konusu alanın 1/1000 ölçekli haritası veya ölçekli krokisi yapılır veya yaptırılır.

Harita veya ölçekli kroki üzerinde belirlenen alan içinde, devletin hüküm ve tasarrufu altında bulunan mer'a, yaylak, seyrangah, yol, harman ve panayır yerleri gibi alanlar ile Hazinesinin mülkiyetinde olup bir kamu hizmetine tahsis edilmemiş yerlerden başka, özel mülkiyete konu olmuş veya olabilecek taşınmaz mal varsa, bunlar ya köy tüzel kişiliği tarafından kamulaştırılır veya uygulama dışında bırakılır.

Köy Yerleşme Planının Yapılması

Madde 7 – Köy hizmetleri il müdürlüğü, hazırlanan harita veya ölçekli kroki üzerinde Köy Hizmetleri Genel Müdürlüğüne tespit edilecek teknik esaslara göre; konut, komisyon tarafından tespit edilen sosyal tesisler ve köyün diğer ihtiyaçları için gerekli parselleri ve yolları ölçek dahilinde işleyerek, köy yerleşme planını hazırlar. Köy yerleşme plânını zemine aplane ederek parsel köşe noktalarını işaretler.

Köy yerleşme plânlarını yapmak üzere, köy hizmetleri il müdürlüğü veya bağlı bulunduğu bölge müdürlüğünde gerekli teknik elemanların bulunmaması halinde, bu çalışmalar Köy Hizmetleri Genel Müdürlüğü tarafından yapılır veya yaptırılır.

Köy Yerleşme Plânının Onaylanması ve Tapuya Tescil

Madde 8 – Hazırlanan köy yerleşme plânı köy hizmetleri il müdürlüğü tarafından vali'nin onayına sunulur.

Onay işlemini müteakip, söz konusu plân köy muhtarlığına tebliğ edilir. İtiraz edilmezse valinin onayı ile kesinleşir. Köy muhtarı, köy ihtiyar meclisinin kararına dayanarak en geç 30 gün içinde valiliğe itiraz edebilir. İtiraz valilikçe 15 gün içinde karara bağlanır. Bu karar kesindir.

Kesinleşen köy yerleşme plânı, valilikçe ilgili kadastro müdürlüğüne gönderilir. Kadastro müdürlüğüne büro ve arazi kontrolleri yapıldıktan sonra ilgili tapu sicil müdürlüğü tarafından parsellerin köy tüzel kişiliği adına tescil işlemleri yapılır.



TÜRKİYE BÜYÜK MİLLET MECLİSİ Dilekçe Komisyonu Genel Kurul Kararı

İkinci Kısım

Arsa Bedel Tespiti, İlanı, İhtiyaç Sahipliği, Satış, Temlik, Tescil, Takyit

Arsa Bedellerinin Tespiti

Madde 9 – Arsaların satış bedeli komisyon tarafından tespit edilir. Bunun için arazinin, halihazır emsal alım satım değerleri, mevki, inşaat teknikleri bakımından elverişlilik durumu, ulaşım ve benzeri hususlar dikkate alınarak, öncelikle (m²) birim fiyatı hesaplanır. Daha sonra muhdes yollar ile sosyal tesisler ve diğer amaçlar için ayrılan sahalardan bedellerinden m² ye düşen pay ilâve edilmek suretiyle, konut arsalarının bedelleri hesaplanır.

Arsaların İlânı

Madde 10 – Köy yerleşme alanı plânı ile arsaların satış bedellerini gösterir cetveller, köy hizmetleri il müdürlüğü tarafından 15 gün müddetle köyde görülebilecek bir yere astırılır ve durum mutad vasıtalarla en az üç defa köy halkına duyurulur.

İhtiyaç Sahiplerinin Tespiti

Madde 11 – İlân süresi sonunda, Köy Hizmetleri Genel Müdürlüğüne hazırlanan, basılı formların doldurulması suretiyle yapılmış olan arsa satın alma istekleri, köy ihtiyar meclisi tarafından köy topluluğu huzurunda incelenir. İsteklilerin, ihtiyaç sahipliği şartlarına uygunlukları tespit ve tevsik olunur.

İhtiyaç Sahipliği Şartları

Madde 12 – Arsa satın alabilmek için;

- İsteklinin reşit olması,
- Kendisine, eşine ve reşit olmayan çocuklarına ait evi veya arsası bulunmaması, var ise evinin harap, arsanın kullanışsız olması,
- İsteklinin ikamet etmekte olduğu köy nüfusuna kayıtlı olması ve o köyde asgari 5 yıl oturmuş olması,

Nüfus kaydı evvelce başka yerlerde olup, bu kanunun yürürlüğe girmesinden sonra bu köy nüfusuna aktarmış olanların, hak sahibi olabilmeleri için nüfus kaydı aktarma işlemi tarihinden itibaren 5 yıl süreyle fiilen o köyde ikamet etmiş olmaları şarttır.

Yukarıda sayılan şartları haiz bulunan isteklilerin sayısı arsa sayısından çok ise, arsalar aşağıdaki öncelik sırasına uyularak satılır:

- Sel, yer kayması ve yangın gibi sebeplerle arsa ve evini kaybetmiş olanlar,
- Kendisine, eşine ve reşit olmayan çocuklarına ait köy içinde inşaata müsait arsası bulunmayanlar,
- Evi çok harap ve arsası elverişsiz olanlar,
- Evli ve çok nüfus sahibi olanlar, çocuk sahibi dullar,
- Evli olanlar,
- Köydeki ikamet süresi fazla olanlar.

Arsaların Satışı

Madde 13 – Tespit edilen ihtiyaç sahiplerine hangi arsanın satılacağı, kendi aralarında anlaşamadıkları takdirde kura ile tespit edilir. Bu tespiti müteakip arsalarını karşılıklı olarak değiştirmek isteyenlerin, 3 gün içinde müşterek dilekçe ile müracaat etmeleri şartıyla arsaları değiştirilebilir.

Köy ihtiyar heyetince satış yapılacak isteklilere bir ay içinde arsa bedelini köy sandığına yatırmaları veya borçlanma senetlerini imza etmeleri yazılı olarak tebliğ edilir.

Temlik, Tescil ve Takyit

Madde 14 – Arsa bedellerinin peşin olarak yatırılmasını veya taksitle satılması halinde borç senetlerinin imzalanmasını müteakip, muhtarlığın talebi üzerine valilikçe hazırlanacak temlik cetvelleri, valinin yazılı emrine bağlı olarak ilgili tapu sicil müdürlüğüne gönderilir. Tapu sicil müdürlüğüne, varsa borçlanılan miktarda, köy tüzel kişiliği lehine kanuni ipotek tesisi suretiyle, hak sahibi adına re'sen tescil işlemleri yapılarak tapuları verilir.



TÜRKİYE BÜYÜK MİLLET MECLİSİ

Dilekçe Komisyonu Genel Kurul Kararı

Taksitle satılan arsa bedelleri en çok 5 yılda ve 5 eşit taksitle faizsiz olarak tahsil edilir.

Peşin veya taksitle satılan arsalar 10 yıl müddetle, konut veya zirai kredi veren kuruluşlar dışında rehin ve diğer aynı haklarla takyit edilemez, miras yoluyla intikal işlemi hariç, devir-temlike, satış vaadi sözleşmesine, taksime, şuyunun giderilmesi talebine konu olamaz. Ayrıca amme alacağı hariç haciz edilemez. Bu husus tescil işlemleri sırasında, tapu sicil müdürlüğünce re'sen tapu kütüğünün şerhler hanesinde belirtilir.

Arsaların Geri Alınması

Madde 15 – Arsaların hak sahipleri adına tapuda tescili tarihinden itibaren (5) yıl içinde bina yapılmadığı takdirde, köy muhtarlığınca alınacak yargı kararı ile tapu iptal edilerek, arsa köy tüzel kişiliği adına tescil ettirilir.

3.5. Su Kirliliği Kontrolü Yönetmeliği

Su Kalitesine İlişkin Planlama Esasları ve Yasaklar

İçme ve Kullanma Suyu Temin Edilen Kıtaîçi Yüzeysel Sularla İlgili Kirlenme Yasakları

Madde 16 - (Değişik birinci paragraf:RG-13/2/2008-26786) İçme ve kullanma suyu rezervuarları ve benzeri su kaynaklarının korunmasında, kaynağın ve havzasının özellikleri bilimsel çalışmalar ile değerlendirilerek, koruma alanlarının tanımı ve koruma esasları ile ilgili olarak her kaynak ve havzasına ilişkin özel hükümler getirilinceye kadar aşağıda verilen genel ilkeler ve koruma alanları geçerlidir. Özel hükümler Bakanlıkça veya Bakanlıkla koordineli olarak Valiliklerce, Büyükşehir Belediyelerine içme ve kullanma suyu temin edilen havzalarda Büyükşehir Belediyesi Su ve Kanalizasyon İdaresi Genel Müdürlüklerince yapılır/yaptırılır. Özel hükümlerin ilgili imar planlarında ve çevre düzeni planında aynen yer alması ve idare tarafından uygulanması esastır.

a) **(Değişik:RG-13/2/2008-26786)** Artılsa dahi içme ve kullanma suyu rezervuarına atıksuların deşarjına izin verilmez.

b) Her türlü katı atık ve artıklar bu tür su kaynaklarına atılamaz ve atılmasına izin verilemez.

c) Akaryakıt ile çalışan kayık, motor ve benzeri araçların kullanılmasına izin verilmez. Yelkenli, kürekli veya akümülatör ile çalışan vasıtalara ve sallara izin verilebilir.

Ancak, göl yüzey alanının çok büyük olması nedeniyle yöre halkının; güvenlik, toplu taşıma, su ürünleri çıkarılması gibi gerekli ihtiyaçlarını karşılamak amacıyla, akaryakıt ile çalışacak su araçlarının kullanılmasına su alma yapısına 300 metreden daha yakın olmamak şartıyla Devlet Su İşleri Genel Müdürlüğünce izin verilebilir. Bu amaçla kullanılacak araçlarda oluşabilecek her türlü atıksu ve sintine suyunun artıldıktan sonra bile içme ve kullanma suyu rezervuarına boşaltılması yasaktır.

d) İçme ve kullanma suyu rezervuarlarının su toplama havzaları içinde bulunan devlete, belediyelere ve kamuya ait araziler koruma alanları için verilen kısıtlamalara tabidir.

Ancak askeri tesisler için bu kısıtlamalar, Millî Savunma Bakanlığı ile Bakanlıkça ayrıca belirlenir.

e) Yüzme, balık tutma, avlanma, piknik yapmaya, su alma noktasına 300 metreden daha yakın olan yerlerde izin verilemez.

f) **(Değişik:RG-13/2/2008-26786)** İçme ve kullanma suyu temin edilen rezervuarlarda su ürünleri avcılığı ve yetiştiriciliğinin yapılması yasaktır. Ancak Devlet Su İşleri Genel Müdürlüğünce ekonomik bölge oluşturulan rezervuarlarda, Tarım ve Köyişleri Bakanlığı ile müştereken belirlenen uygulama esasları çerçevesinde Bakanlıktan olumlu görüş almak kaydıyla su ürünleri avcılığına ve maksimum su seviyesindeki göl alanı 75.000 ha'dan büyük baraj göllerinde minimum su kotundaki rezervuar alanının %0,1'ine kadar alanda su ürünleri yetiştiriciliğine izin verilebilir. İçme suyu alma yapısına en az 1000 metreden daha yakın olan alanlarda ve bu yapıların bulunduğu koylarda su ürünleri yetiştiriciliği yapılamaz.

g) Derelerden kum ve çakıl çıkarılması amacıyla kum ocağı açılmasına izin verilmez.

Mutlak Koruma Alanı



TÜRKİYE BÜYÜK MİLLET MECLİSİ

Dilekçe Komisyonu Genel Kurul Kararı

Madde 17 - (Değişik birinci paragraf:RG-13/2/2008-26786) Mutlak koruma alanı, içme ve kullanma suyu rezervuarının maksimum su seviyesinden itibaren 300 metre genişliğindeki şerittir. Söz konusu alanın sınırının su toplama havzası sınırını aşması hâlinde, mutlak koruma alanı havza sınırında son bulur. Bu alanda aşağıda belirtilen koruma tedbirleri alınır,

a) **(Değişik:RG-13/2/2008-26786)** Maksimum su seviyesinden itibaren 300 metre genişliğindeki şerit kamulaştırılır. Kamulaştırma suyu kullanan idare veya idarelerce yapılır. Ancak 1988 yılı veya su temin projesinin yatırım programına alındığı tarih itibarıyla mevcut olan yapılarda bu alanda kamulaştırma yapılmaya kadar, yapı inşaat alanında değişiklik yapmamak ve kullanım maksadını değiştirmemek şartıyla gerekli bakım onarım yapılabilir.

b) İçme ve kullanma suyu projesine ve mevcut yapıların kanalizasyon sistemlerine ait mecburi teknik tesisler hariç olmak üzere, bu alanda hiçbir yapı yapılamaz. Bu alanda kalan mevcut yapılar dondurulmuştur.

c) Çevre düzeni planına uyularak, bu alan içinde gölden faydalanma, piknik, yüzmeye, balık tutma ve avlanma ihtiyaçları için cepler teşkil edilir. Bu cepler su alma yapısına 300 metreden daha yakın olamaz.

d) Kamulaştırmayı yapan idarece gerekli görülen yerlerde alan çitle çevrilir veya koruma alanı teşkil edilir.

Kısa Mesafeli Koruma Alanı

Madde 18 - (Değişik birinci paragraf:RG-13/2/2008-26786) Kısa mesafeli koruma alanı, içme ve kullanma suyu rezervuarlarının mutlak koruma alanı sınırından itibaren 700 metre genişliğindeki şerittir. Söz konusu alan sınırının, su toplama havzası sınırını aşması hâlinde, kısa mesafeli koruma alanı havza sınırında son bulur. Kısa mesafeli koruma alanı içinde;

a) Turizm, iskan ve sanayi yerleşmelerine izin verilemez.

b) Her türlü katı atık ve artıkların depolanmasına ve atılmasına izin verilemez.

c) Bu Yönetmeliğin 17 nci maddesinin (b) bendinde anılan mecburi teknik tesisler ile 2863 sayılı Kültür ve Tabiat Varlıklarını Koruma Kanunu kapsamına giren uygulamalar dışında hafriyat yapılamaz.

d) **(Değişik:RG-13/2/2008-26786)** Sıvı ve katı yakıt depolarına izin verilemez. Bu alanda kalan mevcut yapılar dondurulmuştur. Dondurulan binalarda mevcut yapı inşaat alanında değişiklik yapmamak ve kullanım maksadını değiştirmemek şartıyla gerekli tadilat ve bakım yapılabilir.

e) Bu alanın rekreasyon ve piknik amacıyla kullanılmasına dönük kamu yararlı ve günü birlik turizm ihtiyacına cevap verecek, sökülüp takılabilir elemanlardan meydana gelen, geçici nitelikte kır kahvesi, büfe gibi yapılara, suyu kullanan idarece onanmış çevre düzeni ve uygulama planlarına ve plan kararlarına uygun olarak izin verilebilir.

f) Bu alanda yapılacak ifrazlardan sonra elde edilecek her parsel 10000 m2 den küçük olamaz. (e) bendinde belirtilen nitelikteki yapıların kapalı kısımlarının toplam alanı her parselde 100 m2 yi geçemez.

g) (e) bendinde belirtilen yapıların atık suları, Sağlık Bakanlığının 13/3/1971 tarihli ve 13783 sayılı Resmi Gazete’de yayımlanarak yürürlüğe giren, Lağım Mecrası İnşaatı Mümkün Olmayan Yerlerde Yapılacak Çukurlara Ait Yönetmelik hükümlerine göre yapılacak olan sızdırmaz nitelikteki fosseptiklerde toplanır ve atıksu altyapı tesisine verilir.

h) Suni gübre ve tarım ilaçları kullanmamak şartıyla, hayvancılık ile ilgili yapılar hariç olmak üzere kontrollü otlatmaya ve diğer tarımsal faaliyetlere Tarım ve Köyişleri Bakanlığının kontrol ve denetiminde izin verilir. Ayrıca erozyonu azaltıcı metodların uygulanması esastır.

ı) Zorunlu hallerde, imar planı gereği yapılacak yolların bu alandan geçecek olan kısımlarında sadece ulaşım ile ilgili işlevlerine gerekli tedbirlerin alınması şartı ile izin verilebilir. Dinlenme tesisi, akaryakıt istasyonu ve benzeri tesisler yapılamaz.



TÜRKİYE BÜYÜK MİLLET MECLİSİ
Dilekçe Komisyonu Genel Kurul Kararı

j) Bu alanda 4/9/1988 tarihinden veya kaynağın içme ve kullanma suyu kapsamına alındığı tarihten önce mevcut olan yerleşim ve sanayi tesislerinden kaynaklanan atık suların havza dışına çıkartılması esastır.

4. 15 TEMMUZ 2016 TARİHLİ YERİNDE İNCELEME TOPLANTISINA KATILAN TARAFLARIN BEYANLARI

Dilekçe Komisyonu Başkanı İstanbul Milletvekili Mihrimah Belma SATIR Başkanlığındaki heyet ve Çorum İl Özel İdaresi, Alaca Kaymakamlığı, Çevre ve Şehircilik İl Müdürlüğü temsilcileri, dilekçe sahibi Rahmi ÖZASLAN, Kızılyar Köyü Muhtarı ve Köy halkının katılımıyla gerçekleştirilen toplantıda Komisyon heyetine konuyla ilgili bilgi verilmiş, dilekçe sahibi Rahmi ÖZASLAN ve diğer köy sakinlerince yaşanan mağduriyet ve talepler dile getirilmiş, Baraj ve Çamlartepe Mevkiinde yerinde inceleme gerçekleştirilmiştir. Alaca ilçesinde gerçekleştirilen toplantının ilk oturumunda kurum temsilcileri ve köy sakinleri aşağıdaki beyanlarda bulunmuşlardır.



TÜRKİYE BÜYÜK MİLLET MECLİSİ
Dilekçe Komisyonu Genel Kurul Kararı





TÜRKİYE BÜYÜK MİLLET MECLİSİ Dilekçe Komisyonu Genel Kurul Kararı

4.1. Alaca Kaymakamlığı

Alaca Kaymakamı Ramazan KURTYEMEZ tarafından;

- Koçhisar Barajı Sulama Projesi'nin 1994 yılında ihalesinin yapıldığı, işin bitiş tarihinin 2011 yılı olduğu, temelden yüksekliğinin 57 metre 4 santimetre, talvegden yüksekliği 37 metre 4 santimetre, göl hacminin 161 milyon 7 bin hektometre olduğu,
- Baraj inşaatının tamamlandığı ve 2010 yılı Aralık ayı itibarıyla su tutulmaya başlandığı, bu nedenle Koçhisar Barajı yapımından dolayı Kızılyar Köyü yerleşim alanının sular altında kaldığı, İlçeye bağlı Koçhisar, Kızılyar, Balçıkhisar ve Yenice köylerinin arazilerinin de baraj havzasında kalması sebebiyle kamulaştırıldığı,
- 2011 yılında, Köy boşaltılmadan önce, köyde 15 hanelik, 44 kişilik bir nüfus bulunduğu, Köyün boşaltılması sonrası, Köy sakinlerinin Alaca İlçe merkezine göç etmek zorunda kaldığı, hâlen köy halkının bir kısmının asıl adreslerinin Kızılyar Köyü, ikinci adreslerinin ise İlçe merkezi olarak gözüktüğü,
- İlçeye bağlı Kızılyar Köyü yerleşim alanının Koçhisar Barajı suları altında kalması nedeniyle yeni yerleşim alanı olarak Koçhisar Barajı'na 500 metre mesafede Çamtepe mevki üzerinde yeni bir yerleşim alanı tahsis olunduğu, bu yerden hak sahibi olan 9 vatandaşa arsa verildiği, 8 vatandaşın tapularını aldığı, Köy Muhtarlığınca bu yere cami ve lojman için beton temeli atıldığı,
- Koçhisar Barajının Tarımsal Sulama Projesi'ne ek olarak Alaca ilçesi ve Çorum merkez için içme suyu projesi kapsamına dâhil olunduğu, Köy halkından olup bu yeni yerleşim yerinden arsa talebinde bulunan vatandaşların şikâyetleri sonucunda Kızılyar Köyü için tahsis olunan yeni yerleşim alanının Koçhisar Barajı'na 500 metre mesafede olması, bu alanın da mutlak koruma alanı kapsamında kalması nedeniyle Devlet Su İşleri Genel Müdürlüğü tarafından bu yeni yerleşim alanında inşaatların durdurulmasının talep edildiği, bu talep doğrultusunda köy halkının bu yeni yerleşim alanına, iskânla alakalı, inşaatlarını yapma imkânlarının ortadan kalktığı,
- İskânın durdurulduğu, bu doğrultuda Kızılyar köyü için yeni bir yerleşim alanı arayışına başlandığı, ancak, Kızılyar Köyü için kamuya ait yeni bir yerleşim alanı bulunamadığı,
- Koçhisar Barajı çevresinde bulunan köylerle birlikte Kızılyar Köyünün Çamtepe mevkiinde bulunan yeni yerleşim yerinin de atık su projesine dâhil olması sebebiyle



TÜRKİYE BÜYÜK MİLLET MECLİSİ
Dilekçe Komisyonu Genel Kurul Kararı

yeni yerleşim alanı olarak kabul görülmediği, Kızılyar köyünde şahıslara ait tarım arazisinin kamulaştırılıp yeni bir yerleşim yeri yapılmasının en uygun çözüm olacağına düşünüldüğü,

ifade edilmiştir.



4.2. Çevre ve Şehircilik İl Müdürlüğü



TÜRKİYE BÜYÜK MİLLET MECLİSİ
Dilekçe Komisyonu Genel Kurul Kararı

Çevre ve Şehircilik İl Müdürlüğü temsilcisi tarafından;

- Çevre ve Şehircilik İl Müdürlüğü olarak, konuya 5543 sayılı Kanun'un 16'ncı maddesi çerçevesinde müdahil oldukları,
- Bu köyün baraj sebebiyle kamulaştırılmasından sonra tüm hak sahiplerinin paralarını devletten aldığı, 5543 sayılı Kanun'un 16'ncı maddesinde "Fiziksel yerleşim alanı içerisinde bu köylere yer temin edilir." hükmünün yer aldığı ancak yer temin edilmesi için de devlete ait yer olması gerektiği, bu kapsamda, Köy Hizmetleri İl Müdürlüğü zamanında bir çalışma yapıldığı, barajın vasfının sulama amacı olması doğrultusunda Çamlar Tepesi civarında bir yer tespiti yapıldığı, Çamlar Tepe mevkii uygun görüldüğü ve diğer kurum görüşleri alınarak burada iskâna izin verildiği, ancak barajın kullanma amacı içme suyu olarak değiştiği için Su Kirliliği Kontrolü Yönetmeliği'nin belli bir mesafeye kadar iskana izin verilemeyeceğine dair koruma bandı hükümlerinin uygulandığı, bu sebeple Çamlar Tepe mevki koruma bölgesi kapsamında bulunması sebebiyle Su Kirliliği Kontrolü Yönetmeliği çerçevesinde yerleşim yeri olamayacağından yeni yerleşim yeri tespiti çalışması yapılmasına rağmen Hazineye ait uygun yer bulunamadığı, bu sebeple özel şahısların köy tüzel kişiliğine yer verebilmesi halinde yerleşim sorununun çözülebileceği,

Çevre ve Şehircilik İl Müdürlüğü Jeoloji Mühendisi Hüseyin ÇOMRUK tarafından;

- Koçhisar Barajı yapımı nedeniyle köy yerleşkesinin baraj suyu havzasında yer almasından ötürü 1995 yılında mülga 2510 sayılı Kanun'un 12'nci maddesi gereğince Devlet eliyle iskân çalışmalarının köylü tarafından kabul edilmediği,
- Koçhisar Barajı'ndan etkilenen taşınmazların sahiplerinin kamulaştırma bedellerini 1995 yılında aldıkları, 2008 yılında 5543 sayılı İskân Kanunu'nun 16'ncı maddesi kırsal alanda fiziksel yerleşimin düzenlenmesi kapsamında başvuruların toplandığı, 124 kişinin müracaatları sonucu, uygun görüş de alınarak 5543 sayılı İskân Kanunu'nun uygulanmasına ilişkin bu sürecinin başladığı,
- Devlet Su İşleri 5. Bölge Müdürlüğü'nün 1.3.2007/3164 sayılı yazılarıyla uygun görüşlerinin alındığı, 5543 sayılı İskân Kanunu'nun 16'ncı maddesi uyarınca, başvuran köylünün hak sahibi olabilmesi için köyde bir yıl ikamet şartı olduğundan, Bakanlıkça 9 kişinin hak sahibi olarak belirlendiği,



TÜRKİYE BÜYÜK MİLLET MECLİSİ
Dilekçe Komisyonu Genel Kurul Kararı

- 2012 yılında hak sahibi olan 9 kişiden 8 kişiye tapularının verildiği ve yeni yerleşim alanı olarak seçilen Çamlar Tepe mevkisinin belirlenen yerleşim yerinde inşaat sürecinin başladığı,
- Köy halkından Mustafa Özaslan'ın, 27/6/2013 tarihli Orman ve Su İşleri Bakanlığı Devlet Su İşleri Genel Müdürlüğü 5. Bölge Müdürlüğüne yazmış olduğu şikâyet dilekçesiyle, yeni yerleşim alanı olarak seçilen yerin koruma kuşağı içerisinde kaldığı ve bu durumun Su Kirliliği Kontrolü Yönetmeliği'ne aykırı olduğunu belirttiği,
- Konuya müteakip Orman ve Su İşleri Bakanlığı Devlet Su İşleri Genel Müdürlüğü 5. Bölge Müdürlüğünün Çorum İl Özel İdaresine yazmış olduğu 24/7/2013 tarih 441979 sayılı yazısında; 31/12/2004 tarih ve 25687 sayılı Resmî Gazete'de yayımlanarak yürürlüğe giren Su Kirliliği Kontrolü Yönetmeliği'nin "Mutlak Koruma Alanı" başlıklı 17'nci maddesi ile "Kısa Mesafeli Koruma Alanı" başlıklı 18'inci maddeleri uyarınca Koçhisar Barajı havzasında kalan Çamlar Tepe mevkisinde yapılaşmaya ve iskâna izin verilmemesi gerektiğinin belirtildiği ve buna isnaden İl Özel İdaresi tarafından inşaatların durdurulduğu,
- 29/8/2013 tarih ve 512157 sayılı Orman ve Su İşleri Bakanlığı Devlet Su İşleri Genel Müdürlüğü 5. Bölge Müdürlüğünün yazılarında Kızılyar Köyünün yeni yerleşim alanında yapılacak konutların atık sularının köy yerleşim alanının baraj havzası içerisinde kaldığından kesin suretle baraj sularına karışacağı ve baraj havzası dışarısına çıkarılmasının teknik ve ekonomik yönden mümkün olmayacağını belirtildiği,
- 11/12/2013 tarih ve 440-2867 sayılı Bakanlık Yapı İşleri Genel Müdürlüğünün yazısıyla Alaca ilçesi Kızılyar Köyünde 5543 sayılı İskân Kanunu'nun 16'ncı maddesi kapsamında yapılan köy nakil uygulamasında köyün yeni yerleşim alanına ilişkin Devlet Su İşleri Genel Müdürlüğü İçme Suyu Daire Başkanlığının 7/11/2013 tarih ve 654466 sayılı yazılarıyla yeniden değerlendirme yapıldığından bahisle yeni yerleşim yerinde yapımı durdurulan inşaatların devamına izin verilebilmesi için Bakanlıkça konunun incelendiği; ilgili kanun maddeleri doğrultusunda evsel ve endüstriyel atık suların uzaklaştırılmasına yönelik projeler geliştirilmesi, söz konusu atık suların havza dışına çıkarılması ve üretilen projenin yapımı sırasında, her aşamasında yeniden kurum görüşlerinin alınmasının istendiği,



TÜRKİYE BÜYÜK MİLLET MECLİSİ
Dilekçe Komisyonu Genel Kurul Kararı

- Bu sorunun DSİ'nin barajın kullanım amacında yapmış olduğu değişikliklerden kaynaklandığının tespit edildiği, evsel atıkların bertarafı için yapılabilecek projenin arazinin topoğrafik yapısı gereği kırık ve çok eğimli olması nedeniyle cazibeli akışın imkânsız olduğu, özel teknikler uygulanması gerektiği, kot farkının fazla olduğu yerlerde inişte kademe rögarlarının yapılması, çıkışta, yükseltide terfi istasyonlarının yapılmasının gerektiği; yapılması öngörülecek güzergâhta arazilerin büyük bir kısmının şahıslara ait olması nedeniyle kot rögarları, terfi istasyonu ve hat güzergâhının kamulaştırılmasında sorun olabileceği,
- Su Kirliliği Kontrolü Yönetmeliği'nin "Su Kalitesine İlişkin Planlama Esasları ve Yasaklar" başlıklı 4'üncü bölümünde "Kısa Mesafeli Koruma Alanı" başlıklı 18'inci maddesi (a) bendinde "...belirtilen turizm, iskân ve sanayi yerleşmelerine izin verilmez." hükmü bulunduğu, Müdürlükçe kısa mesafeli koruma alanı içerisinde kalan Kızılyar Köyü yeni yerleşim alanı olarak belirlenen alanın yerleşime açılabilmesi için Su Kirliliği Kontrolü Yönetmeliği'ne göre uygun bir proje üretilmesi mümkün olmamakla birlikte yapılabilecek projelerin de ekonomik olmayacağı kanaatine varıldığı,
- Koçhisar Barajı'nın kullanım amacının değişmesi ve yeni yerleşim alanı için seçilen Çamlar Tepe mevkiisinin kısa mesafeli koruma alanı, 300 metrelik mutlak koruma alanından itibaren 700 metre genişliğindeki şeritvari; toplam 1 kilometrelik alan içerisinde kalması, köy idari sınırları içerisinde de bu koruma kuşakları ve başka uygun alan bulunmaması sebebiyle 5543 sayılı İskân Kanunu'nun uygulanabilirliğinin kalmadığı,

İfade edilmiştir.

Çevre ve Şehircilik İl Müdürlüğü Çevre Yönetimi ve Denetimi Şube Müdürü Veysel BULUR tarafından;

- 2872 sayılı Çevre Kanunu'na bağlı olarak Su Kirliliği Kontrolü Yönetmeliğinde özellikle yer altı ve yer üstü sularının kirlilikten korunmasına ilişkin hükümlerin yer aldığı,
- Havzanın korunmasına ilişkin planların Orman ve Su İşleri Bakanlığı tarafından; ancak içme suları, yüzeysel suların kirlilikten korunması, yer altı sularının kirlilikten korunması iş ve işlemlerinin ise Çevre ve Şehircilik Bakanlığı tarafından yerine getirilmekte olduğu,



TÜRKİYE BÜYÜK MİLLET MECLİSİ
Dilekçe Komisyonu Genel Kurul Kararı

- Yönetmelikte “İçme ve kullanma suyu rezervuarı içinde ve civarında suların kirlenmesine neden olacak faaliyetler yapılamaz.” “Aritılsa dahi içme ve kullanma suyu rezervuarına atık suların deşarjına izin verilemez.” “Akaryakıt ile çalışan kayık, motor ve benzeri araçların üzerinde gezmesine izin verilmez, ancak egzoz gazı olmayan, yağı olmayan yelkenli, kürekli ve akümülatör ile çalışan sallara izin verilebilir.” hükümleri ile diğer bir maddesinde de “İçme ve kullanma suyu rezervuarlarının su toplama havzaları içinde bulunan devlete ait araziler, belediyeye ait araziler, kamuya ait araziler, koruma alanları için verilen kısıtlamalara da tabi olduğu”na ilişkin hükümlerin yer aldığı,
- Yönetmelikte “Gölün kenarında bulunan, 0-300 metrede yer alan mutlak koruma alanı içerisinde özellikle koruma alanı içinde kalan bölgenin, ilgili Kanunun yetkili kıldığı idarece kamulaştırılır.” hükmünün yer aldığı, buradaki yetkili kılınan idarenin, suyu kullanan idare Alaca Belediyesi ve şu an itibarıyla da Çorum Belediyesi olduğu,
- 2004 yılındaki Yönetmelik’te mecburi kanalizasyon sistemlerinin geçirebileceği, ancak buradaki mevcut yapıların da dondurulmasının emredildiği, yani 1988 yılında, o yıllarda alınan kararlarda da mevcut yapıların dondurulduğu ve günümüze kadar değişen hiçbir mevzuatta da hiçbir binanın yapılmasının istenilmediği,
- 300 metreden sonra 1 kilometreye kadar yani 700 metre alanda da “Turizm, iskân ve sanayi yerleşmelerine izin verilemez. Sıvı ve katı yakıt depolarına, mezarlık kurulmasına izin verilemez.” hükümlerinin yer aldığı, 1988 tarihli Yönetmelikte, bu alanlarda kalan mevcut yapıların dondurulduğu, yani ilk 1 kilometre uzaklık, mesafeye kadar bulunan mevcut binaların dondurulduğu, 2004 Yönetmeliği’nde de koruma alanı ile ilgili olarak “Sıvı ve katı yakıt depolarına izin verilemez. Bu alanda kalan mevcut yapılar dondurulmuştur.” hükümlerinin yer aldığı ve dondurulan binalarda mevcut yapı, inşaat alanında değişiklik yapmamak ve kullanım maksadını değiştirmemek şartıyla gerekli tadilat ve bakımının yapılabileceğinin ifade edildiği,
- Rekreasyon amaçlı kullanılabileceği, rekreasyon amaçlı yapılan bu baraka türü olan bungalov tipi evlerin bile atık sularının bir fosseptikte toplanılması gerektiğini ve onların da bir atık su alt yapı tesisine mutlak surette bir boruyla veya sistemle çekilmesini emrettiği ve burada bulunan tarlaların ekilip biçilmesiyle alakalı da suni gübre ve tarım ilaçları kullanmamak şartıyla, hayvancılıkla ilgili yapılar hariç olmak üzere, kontrollü



TÜRKİYE BÜYÜK MİLLET MECLİSİ
Dilekçe Komisyonu Genel Kurul Kararı

otlatmaya ve diğer tarımsal faaliyetlere Tarım ve Köy İşleri Bakanlığının kontrolü ve denetiminde izin verileceğine ilişkin hükümlerin yer aldığı,

- 1 kilometrenin üzerindeki 2'nci kilometre içerisinde mevcut köyün ihtiyaçlarını karşılamak üzere, en az 10 bin metrekarelik alanlarda yani 10 dönümlük alanlarda sadece köylünün ihtiyacını görebileceği küçük ahırlar, ağıllar, su ve yem depoları vb. yapıların il müdürlüğünün yetkisi dâhilinde yapılabildiği,
- Bu bölgede yapılacak tarımda, suni gübre, tarım ilaçları kullanmamak şartıyla tarım yapılabileceği, içme suyuna vereceği zarar verilmesini önlemek için her türlü tedbirin alındığı,
- Uzun mesafeli koruma alanı olarak da bu 2 kilometrenin üzerinde bulunan, en az 3 kilometreye kadar olan mesafede başka bölgeye su toplama havzası dışındaysa sütte olarak o tepenin zirvesi kabul edildiği ve mesafede burada kısılma söz konusu olabildiği,
- Göllerle ilgili kirletme yasakları ile ilgili olarak 21'inci maddede “*İçme ve kullanma suyu temini dışındaki amaçlarla yapılmış olan rezervuarlar, bütün barajlar, bütün göller, bu amaçlar dışında kullanılan göl ve göletlere atılmamış, evsel nitelikli atık sular verilemez.*” 2004 yılında mevzuata evsel atık sularının ötrofikasyonu, azot ve fosfor dengesinin bozulmasını önlemek için endüstriyel amaçlı, sanayi amaçlı olan suların da ekstradan verilemeyeceğinin ifade edildiği,

Çevre ve Şehircilik İl Müdürlüğü Jeoloji Mühendisi Hüseyin Çomruk tarafından;

- 5543 sayılı İskân Kanunu'nun 16'ncı maddesi gereğince hak sahibi olabilme şartları bulunduğu, bunların köy yerleşim yerinde bir yıl oturma şartı bulunduğu,
- 2510 sayılı Kanun yürürlükteyken köylülerin kamulaştırma paralarını almayıp, devlet hesabına yatırıp köyün kurulmasını, talep etmiş olmaları halinde devlet eliyle iskânda Alaca'nın herhangi bir mahallesine, hazine arazisi bulunabilecek herhangi bir yere yapılabileceği, köy yakınında ya da başka bir köyün sınırları içerisinde de olabileceği,
- Devlet eliyle iskân istemedikleri için kamulaştırma paralarından vazgeçemedikleri için yerleşim yeri bulunmasında sorun yaşandığı, ancak 16'ncı madde uyarınca bunların yapılmasının mümkün olmadığı, sadece köy sınırları, idari sınırları içerisinde bir yerleşim yeri bulunması gerektiği,



TÜRKİYE BÜYÜK MİLLET MECLİSİ
Dilekçe Komisyonu Genel Kurul Kararı

- Anamur Alaköprü Barajı'nda olduğu gibi bir Bakanlar Kurulu kararıyla o aşılabilceği, üstelik ikametgâh sorunu da bulunduğu Devlet eliyle iskânda da o kayda geçmişe doğru üç yıl ikametgâh zorunluluğu bulunmasının çözümsüzlüğü de beraberinde getirdiği ifade edilmiştir.

4.3. Çorum Özel İdaresi

Çorum Özel İdare Genel Sekreteri Ömer ARSLAN tarafından;

- 2011 yılında Koçhisar Barajı altında kalan köy muhtarlığının “yeni bir yerleşim alanı açılması için müracaat ettiği, 2001 yılında Özel İdaresince sahada çalışma yapıldığı ve bu sahanın Devlet Su İşleri tarafından sulama amaçlı yapılan Koçhisar Barajı'nın alanı içerisinde kaldığının yazışmalar sonucu tespit edildiği,
- 2003'teki bu yazışmada, hem tarımsal sulama amaçlı hem içme suyu amaçlı bir ifade geçtiğinden dolayı buranın koruma alanı içerisinde kaldığı,
- Köy Hizmetleri Genel Müdürlüğü tarafından Köy Kanunu'na göre yeni bir yerleşim alanı açmak üzere muhtarın talebi üzerine çalışma başlatıldığı, ancak büyük bir proje olması ve koruma alanı içerisinde olması sebebiyle Bayındırlık ve İskân Bakanlığı ve il müdürlüğünün bu çalışmayı yapmasının uygun görüldüğünün yazışmalardan anlaşıldığı,
- 2007'deki yazışmalarda “Bayındırlık ve İskân Bölge Müdürlüğünce yapılan inceleme sonucunda Kızılyar Köyünün yeni yerleşim alanı olarak seçilen sahanın DSİ projeleri kapsamında ve içme kullanma suyu temin edilen baraj ve göl koruma alanlarında yer almamakta olduğu ayrıca Koçhisar Barajının sadece sulama amaçlı bir proje olarak inşa edilmekte olup içme suyu amacı bulunmadığı, bu nedenle ekteki 1/25.000 ölçekli haritada işaretlenen sahanın Kızılyar köyü yeni yerleşim alanı olarak kullanılmasında bir sakınca bulunmadığının belirtildiği,
- Çevre ve Şehircilik İl Müdürlüğünün bu yazıyı aldıktan sonra kurum görüşü olarak DSİ'den başka kurumlara da yazdığı, DSİ'den gelen cevabın olumlu olduğu ve 9 kişilik bir imar planı çalışması yapıldığını, Özel İdareye gönderildiği, ilana çıkıldığı ve itiraz edilmediği ve planın onaylandığı,
- Daha sonra bu yeni yerleşim alanında sosyal alanlar için Köydeki cami inşaatı için müracaat edildiğinde kurum görüşlerinin tamamının olumlu geldiği bu sebeple inşaat ruhsatının verildiği ve temellerin atıldığı,



TÜRKİYE BÜYÜK MİLLET MECLİSİ
Dilekçe Komisyonu Genel Kurul Kararı

- Yerleşim yerinde çalışmalar devam ederken köy sakinlerinden birinin kara yoluna yakın bir yerde bir benzin istasyonu ruhsatı talebinde bulunduğu, ruhsat talebi için yapılan yazışmalara DSI'den olumsuz rapor verildiği,
- Başvurucunun “bin metre mesafem bu havzaya bin metre, bana ruhsat vermiyorsunuz ama 300 metre mesafede olan köye ruhsat veriyorsunuz” itirazı üzerine yapılan yazışmalarda yerleşim yerinin de havza içerisinde kaldığı bilgisi üzerine inşaatların durdurulduğu,
- Yeni yerle ilgili bir çalışma yapmadıklarını ancak yereldekilerin yine o köyde bulunanların mülkiyetinde olan ama tarımsal amaçlı kullanılan araziler üzerinde bir yerin olabileceğine ilişkin işaretler verildiği, köyde duran insanların tarımla uğraştıkları, dışarıdan şehre göç etmek durumunda kalmış zorunlu olarak ama eski köy yerinde, bu yerlere yakın yerde de ev yapmak isteyen kişilerin tekrar köye dönerek yeni evlerde kalmaları ve arazilerinin bu amaçla kullanılması konusunda da çok istekli olmadıkları, bu çözümü hak sahiplerinin dile getiremediği, tarla sahiplerinin de “Gelin tarlanızı verelim.” demediklerini bu sürecin karşılıklı rıza ile olgunlaştırılabileceği, ifade edilmiştir





TÜRKİYE BÜYÜK MİLLET MECLİSİ Dilekçe Komisyonu Genel Kurul Kararı



4.4. Dilekçe sahibi

Dilekçe sahibi Rahmi ÖZARSLAN tarafından;

- Çiftçilikle uğraştığı, köyün baraj yapımı sebebiyle boşaltılmasından sonra Alaca merkeze taşındıkları, yeni köy yeri yapımına izin verilmediği için baraj yapımı sebebiyle Köylerini kaybettikleri ve mağdur oldukları,
- Köylerinin 93 Harbi'nde Kars'tan gelme bir muhacir köyü olduğu, kendi imkânlarıyla aldıkları arazilerinin çok kısıtlı olduğundan, Koçhisar Barajının da araziyi tam ortadan ikiye böldüğünden diğer köylerin arazilerine geçmemek kaydıyla yerleşim yeri yapma imkanlarının bulunmadığı,



TÜRKİYE BÜYÜK MİLLET MECLİSİ
Dilekçe Komisyonu Genel Kurul Kararı

- Köy yeri için belirlenen Çamtepe mevkinin 9 haneden biraz daha fazla genişletilmesi suretiyle yapımına izin verilecek bir yöntemin uygulanmasını talep ettikleri,
 - Köyleri istimlak olduğunda belli bir miktar paraları olduğu, ancak bu parayı köy yolu ve cami inşaatı için harcadıkları, mevcut belirlenen yerde ya da mümkün olmaması halinde uygun bir yerde köylerinin kurulmasını talep ettikleri,
- ifade edilmiştir.

4.5. Kızılyar Köyü Muhtarı ve köy sakinleri

Kızılyar Köyü Muhtarı ve köy sakinleri tarafından;

- Çamtepesinde belirlenen köy yerinin barajı kirleteceğine inanmadıkları, 15-20 haneden oluşan küçük bir köy olacağı, atıkların ciddi bir sorun oluşturacağı düşünülmediği, yerinde de incelenmesini talep ettikleri,
- Dedelerinin Osmanlı-Rus Harbi sırasında geldikleri, Kars muhaciri oldukları, köylerinin 1876'da kurulduğu, mevcut yerle ilgili manevi bağları bulunduğu, son durum itibarıyla atalarının kemiklerinin sızlayacağı
- Devlet Su İşlerinin ve bütün kurumlarının olurunun alındığı ve inşaatı başlandığı, ancak inşaatın durdurulması sebebiyle mağdur oldukları, Çamlartepe mevkinde belirlenen yerde köyün yapılmasının istendiği,
- Barajı kirletmemenin sağlanabileceği, köyün foseptik çukurunun barajın arkasına atma imkânı bulunduğu, emsal olarak gösterilebilecek aynı konumda 12 köy bulunduğu,
- 2001 yılında köyün istimlak edildiği, hak sahiplerinin paralarını aldıkları, 2010 yılına kadar köyde yaşandığı, 2010 yılında Koçhisar Barajı'nda su tutulması sebebiyle köyü boşalttıkları, Koçhisar Barajının köyü ikiye ayırdığı,
- Baraj yapımından köylünün mağdur olduğu, arazilere gidip gelmekte sıkıntı çekildiği, her gün Alacadan köylülerin 20 kilometre araziye gidip geldiği, yol yapılmadığı için gidiş gelişlerin tehlike arz ettiği,
- Koçhisar tarafında, diğer tarafta kalan yerde araziyi işlemek için gidip gelinemediği, vatandaşın elindeki paranın istimlak için harcandığı,
- Kızılyar köylüsünün çiftçilikle uğraştığı ve oradaki araziyi işleyeceği, Barajdan Çorum ve diğer köyler yararlanırken Kızılyar köylülerinin istifade edemediği,



TÜRKİYE BÜYÜK MİLLET MECLİSİ
Dilekçe Komisyonu Genel Kurul Kararı

- Köy yerinin olmamasından dolayı mağdur oldukları, Kızılyar Köyünün kurulması değil taşınmasının söz konusu olduğu, Afet İşleri Genel Müdürlüğünün İskân Kanunu'nun ilgili maddesinin yeni köy kurmak için geçerli olduğunun değerlendirilmesini talep ettikleri,
 - Mağdur oldukları ve bu mağduriyetin giderilmesi, öncelikli olarak mevcut köy yerinin olması, mümkün olmaması halinde uygun bir yerde köyün kurulmasının talep edildiği,
 - Bürokratların yapmış olduğu teknik açıklamalardan yönetmelik hükümleri uyarınca köyün kurulmadığının anlaşıldığı, Çamlıtepede belirlenen yere köy yapılmaması halinde arazisini tarlasını verecek komşular bulunduğu,
 - Komşuların arsaları üzerinde destek olunursa eski köyün istimlak edilmesi konusunda destek bekledikleri, inşaat için masraf yaptıkları,
 - Hazineye ait boş arazi bulunmadığı bulunsa bile yol problemi çıkacağı, oysa mevcut belirlenen yerde yol probleminin çözüldüğü,
 - Kızılyar Köyü sakinlerinin geçmişlerinin atalarının burada olması sebebiyle manevi bir önemi bulunduğu, doğdukları büyüdükleri ve geçmişin değerlerinin bulunduğu Çamlar Tepesi'nde köyünü, tarihini ve ruhunu gördüğü,
 - Köy yeri belirlenmediğinden köylünün traktör ve diğer malzemelerinin sokakta kaldığı,
 - Çamlartepe mevkinin konum olarak çok uygun olduğu, içme suyunun kirletilmesinin önüne geçilmesi için teknik önlemlerin alınabileceği,
 - Kızılyar Köyünden olup ikamet sorunlarından, köyde oturmak, arsa almak isteyen insanların alamadıkları, bunların da mağduriyetinin giderilmesi gerektiği,
 - Yerleşim yeri olarak teknik bir engel yoksa Çamlartepe mevkiinin yoksa, uygun bir yerin gösterilmesini istedikleri, şu anda bir mağduriyet bulunduğu, insanların hayvanlarını sattıkları, köy kurulmayınca sadece tarımla geçinmeye çalıştıkları,
 - 20 kilometre mesafeden gidip tarım yaptıkları, köy yerinin gösterilmemesinin ciddi işsizlik sorununu ve ekonomik problemleri beraberinde getirdiği,
- ifade edilmiştir.

Komisyon Başkanı ve beraberindeki heyet tarafından Koçhisar Barajı ve Çamlar Tepe mevkiinde incelemelerde bulunulmuştur. Çorum Valisi Necmeddin KILIÇ tarafından Kızılyar



TÜRKİYE BÜYÜK MİLLET MECLİSİ
Dilekçe Komisyonu Genel Kurul Kararı

Köyü için en kısa sürede yeni yerleşim yeri tespiti yapılacağı mağduriyetin giderileceği yönünde heyetimize bilgi verilmiştir.





5. KONUYLA İLGİLİ KURUMLARIN CEVABI YAZILARI

5.1. Çorum Valiliği

Çorum Valilinden alınan 19.2.2016 tarihli ve 45106313-252.03.04-E.2047 sayılı cevabi yazıda; Çorum İli Alaca İlçesi Kızılyar Köyü halkından Rahmi ÖZARSLAN'ın 19.01.2016 tarih ve 887 nolu dilekçesindeki konuya dair, Çorum İl Özel İdaresi Genel Sekreterliği, Çevre



TÜRKİYE BÜYÜK MİLLET MECLİSİ
Dilekçe Komisyonu Genel Kurul Kararı

ve Şehircilik İl Müdürlüğü ve DSİ 5. Bölge Müdürlüğü 54. Şube Müdürlüğünden alınan rapor ve yazıların incelenmesi sonucunda;

1- Koçhisar Barajı yapımından kaynaklı Kızılyar Köyünün sular altında kalması nedeni ile Koçhisar Barajına 300 metre mesafede bulunan Çamlar Tepesi mevki Kızılyar Köyünün yeni yerleşim yeri olarak belirlendiği ve belirlenen bu yerden Kızılyar Köyünden hak sahiplerine arsa satışı yapılarak inşaat çalışmalarına başlandığı, ancak, DSİ tarafından Koçhisar barajının sulama amacından çıkarılarak içme suyu temini amaçlı kullanılmasına dönüştürülmesi sonucunda, Kızılyar Köyü yerleşim alanındaki inşaat yapım çalışmalarının ilgili mevzuat çerçevesinde Çorum İl Özel İdaresi tarafından durdurulduğu,

Kızılyar Köyü için yeniden yeni yerleşim alanı tespiti konusunda çalışmalara ilgili kurumlarca devam edildiğinin tespit edildiği,

2- Dilekçe sahibi Rahmi ÖZARSLAN'ın daha önce aynı konuda yapmış olduğu müracaatlarına detaylı bilgi verildiğinin tespit edildiğinin bildirildiği,

Yazı ekinde yer alan İl Mahalli İdareler Müdürlüğü'nün 29/01/2016 tarihli ve 1262 sayılı yazısı üzerine Şehir Plancısı Fevzi ŞAHİN tarafından hazırlanan teknik raporda ise Alaca Kızılyar Köyü yerleşim alanı dosyasında yapılan incelemede aşağıdaki tespitler yapılarak tarih sırasına göre;

1- Mülga Bayındırlık ve İskan Müdürlüğü'nün 26/01/2011 tarih ve 217 sayılı yazısı ile Alaca Kızılyar Köyünde 5543 sayılı Kanun kapsamında hazırlanan imar planlarının onaylanmasının talep edildiği, mülga Bayındırlık İskan Bakanlığı Afet İşleri Genel Müdürlüğü'nün 5543 sayılı Kanun uygulamaları için yeni yerleşim yeri seçimi etüt formunun hazırlanarak onaylandığı, YEDAŞ, Karayolları 7. Bölge Müdürlüğü, Çorum Orman İşletme Müdürlüğü, İl Kültür ve Turizm Müdürlüğü, İl Tarım Müdürlüğü, Alaca Kadastro Müdürlüğü, İl Sanayi ve Ticaret Müdürlüğü, İl Telekom Müdürlüğü, DSİ 5.Bölge Müdürlüğü'nden (01/03/2007 tarih ve 3614 sayılı yazısı) imar planına esas görüşlerinin alındığı, hazırlanan imar planlarının İl Genel Meclisinin 01/03/2011 tarih ve 69 sayılı kararı ile onaylandığı ve İl Özel İdaresi ilan panosunda 14/03/2011 - 12/04/2011 tarihleri arasında askıya çıkarıldığı, askı süresinde itiraza konu olmadan kesinleştiği,

2- İmar Planına esas hazırlanan parselasyon planında yaklaşık 101.230,43 m² lik planlama sahasında, yaklaşık 2.000,00 m² yüzölçümlü 9 adet konut parseli, 3 adet park alanı, 1 adet sağlık tesis alanı, 1 adet dini tesis alanı, 1 adet sosyal tesis alanı ve 1 adet meydan ve



TÜRKİYE BÜYÜK MİLLET MECLİSİ
Dilekçe Komisyonu Genel Kurul Kararı

yol oluşturularak, İl Encümeni'nin 28/06/2011 tarih ve 197 sayılı kararı ile onaylandığı, söz konusu parselasyon planının 3194 sayılı İmar Kanunu'nun 19'uncu maddesi gereği 29/06/2011-28/07/2011 tarihleri arasında İdarenin İlan panosunda askıya çıkarıldığı ve herhangi bir itiraza konu olmadan kesinleşerek kadastro kontrollerinin yapılması için İdarece 08/08/2011 tarih ve 4772 sayılı yazı ile Alaca Kadastro Birimi'ne gönderildiği,

3- Alaca İl Müftülüğü'nün 01/02/2013 tarih ve 1777 sayılı dilekçesi ve köy yerleşme planı ile İbadet Alanı olarak üretilen Diyanet İşleri Başkanlığı'na tahsis edilen 105 ada, 1 parsel nolu taşınmaz üzerine "Camii ve Lojmanı" yapılmak istenildiği, İdarece söz konusu talebe ilişkin 10/06/2013 tarih ve 2013/32 no ile Yapı Ruhsatı düzenlendiği,

4- Mustafa Özarlan'ın DSİ 5.Bölge Müdürlüğüne 27/06/2013 tarihinde verdiği dilekçede, Koçhisar Barajının Kısa Mesafeli Koruma Alanı içerisinde kalan Çamlar Tepe Mevkinde inşaat yapımına başlanıldığı belirtilerek bu durumun mevzuat ve insan sağlığına uygun hale getirilmesinin talep edildiği, DSİ 5. Bölge Müdürlüğü'nce İdareye gönderilen 24/07/2013 tarih ve 441979 sayılı yazı ile söz konusu sahada Su Kirliliği Kontrol Yönetmeliği'nin 17 ve 18. maddeleri uyarınca yapılaşmaya veya iskana izin verilmemesi gerektiğinin belirtildiği,

5- İdarece Alaca Müftülüğü ve Alaca Kızılyar Köyü Muhtarlığına gönderilen 30/07/2013 tarih ve 7284 sayılı yazı ile söz konusu Cami ve Lojmanı inşaatının DSİ 5.Bölge Müdürlüğü ile Çevre ve Şehircilik Müdürlüğü ile yapılacak yazışmaların sonucuna kadar geçici olarak durdurulduğunun tebliğ edildiği,

6- Akabinde, İdarece DSİ 5. Bölge Müdürlüğüne 01/08/2013 tarih ve 7373 sayılı ile gönderilen yazıda; 01/03/2007 tarih ve 3614 sayılı yazı ile (Koçhisar Barajının sadece sulama amaçlı olduğunu belirterek) uygun görüş verilen ve imar planları itiraza konu olmadan kesinleşen 5543 sayılı Kanun kapsamında iskana açılmak istenilen sahada, yaşanan mağduriyetlerin giderilmesi ve çözüm bulunması açısından konuyu yeniden değerlendirilmesi, imar planı çatışması tamamlanan söz konusu alanda baraj suyunun kirletilmeden teknik çözümlerle yapılaşmanın olup olmayacağına bildirilmesinin istenildiği, Çevre Şehircilik İl Müdürlüğü'ne gönderilen 01/08/2013 tarihli ve 7360 sayılı yazı ile de 5543 sayılı İskan Kanunu kapsamında çalışmaları Kurum tarafından yürütülen sahada inşaatlar ile ilgili nasıl bir yol izleneceği konusunda görüş sorulduğu,



TÜRKİYE BÜYÜK MİLLET MECLİSİ
Dilekçe Komisyonu Genel Kurul Kararı

7- Konuyla ilgili olarak Çevre Şehircilik İl Müdürlüğünün 11/03/2014 tarih ve 1567 sayılı cevabi yazısı ve eklerinde (Komisyon Raporu, Çevre ve Şehircilik İl Müdürlüğü Yapı İşleri Genel Müdürlüğü'nün 11/12/2013 tarih ve 2867 sayılı yazısı, DSİ Genel Müdürlüğü İçmesuyu Dairesi Başkanlığı'nın 07/11/2013 tarih ve 654466 sayılı yazısı) Kızılyar Köyü Yerleşim Alanının yerleşime açılabilmesi için Su Kirliliği Kontrol Yönetmeliğine göre uygun projenin üretilmesinin mümkün olmamakla birlikte ekonomik olmayacağı kanaatine varıldığı,

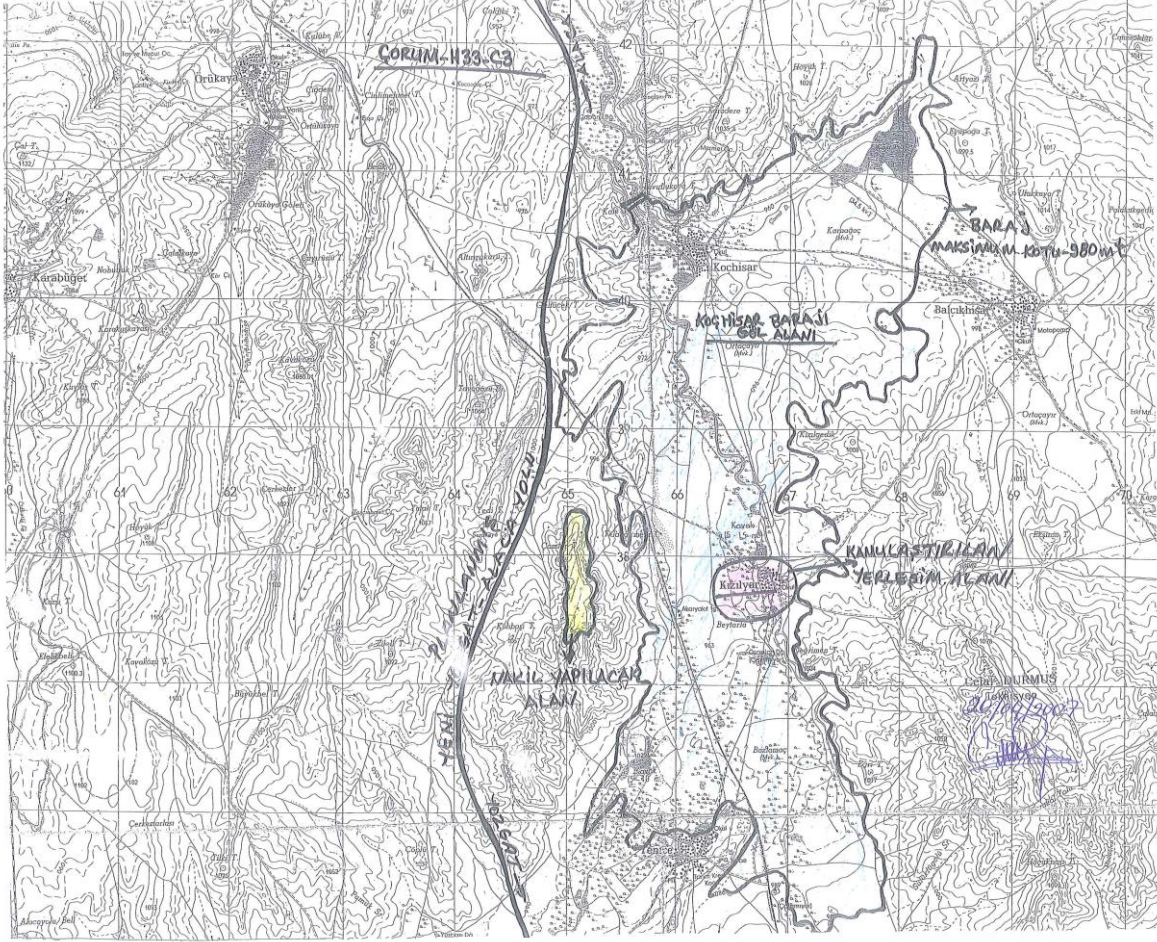
8- Alaca Kızılyar Köyü Muhtarı Ferhat ARSLAN'ın 13/01/2015 tarih ve 483 sayılı dilekçesi ile ilgili yeni arsa üretimi amacıyla imar planı revizyonu çalışmasının yapılmasını talep ettiği, söz konusu talebe ilişkin 14/01/2015 tarih ve 446 sayılı yazı ile Çevre ve Şehircilik İl Müdürlüğü ile DSİ 54.Şube Müdürlüğüne kurum görüşü sorulduğu,

9- Çevre ve Şehircilik İl Müdürlüğü'nün 18/02/2015 tarih ve 47391657 sayılı yazısı ile söz konusu plan değişikliğinin Su Kirliliği Kontrol Yönetmeliği ve ilgili mevzuatı uyarınca uygun görülmediği,

10-DSİ 54.Şube Müdürlüğü'nden ise konuya ilişkin herhangi cevabi bir yazıya rastlanılmadığı,
belirtilmiştir.



TÜRKİYE BÜYÜK MİLLET MECLİSİ Dilekçe Komisyonu Genel Kurul Kararı



5.2. Çevre ve Şehircilik Bakanlığı

Çevre ve Şehircilik Bakanlığından alınan 7/11/2016 tarihli ve 33406926-622.01/ 670 sayılı cevabi yazıda;

Devlet Su İşleri 5. Bölge Müdürlüğünün 24.07.2013 tarih ve 441979 sayılı yazısında "31.12.2004 tarih ve 25687 sayılı Resmi Gazetede yayımlanarak yürürlüğe giren Su Kirliliği Kontrolü Yönetmeliğinin "Mutlak Koruma Alanı başlıklı 17.maddesi ile "Kısa Mesafeli Koruma Alanı" başlıklı 18. maddeleri uyarınca bu alanlarda yapılaşmaya veya iskâna izin verilmemesi gerekmektedir" denilmekte olduğu,

Devlet Su İstemi Gn. Md. İçme Suyu Dairesi Bşk. 07.11.2013 tarih ve 654466 sayılı yazısı yazısında "evsel ve endüstriyel atık suların uzaklaştırılmasına yönelik projeler geliştirilmesi, söz konusu atık suların havza dışına çıkartılması ve her aşamasında Kurum görüşümüzün alınması kaydıyla Kocahisar Barajı havzasında kalan inşaatlara izin verilebileceği düşünülmektedir",



TÜRKİYE BÜYÜK MİLLET MECLİSİ
Dilekçe Komisyonu Genel Kurul Kararı

Çorum Çevre ve Şehircilik İl Müdürlüğünün 06.05.2016 tarih ve 2179 sayılı yazısında "Kızılyar Köyü arazilerinin tamamı baraj göl sahasında ve mutlak koruma alanında kaldığından köyün yerleştirileceği uygun hazineye ait arazi bulunmamaktadır",

şeklinde görüş verildiği,

Yukarıdaki yazılardaki kurumların görüşleri doğrultusunda belirtilen söz konusu köyün mutlak koruma alanı içerisinde kaldığından, dilekçe sahibi Rahmi ÖZARSLAN'ın taleplerinin yerine getirilmesinin mümkün görülmediği, belirtilmiştir.

5.3. Orman ve Su İşleri Bakanlığı

Orman ve Su İşleri Bakanlığında alınan 48335108-622.03- 264612 sayılı ve 26/12/2016 tarihli cevabi yazıda;

Rahmi ÖZARSLAN'ın 19.01.2016 tarihli dilekçesinin, Bakanlıkça incelendiği ve talep hakkında yapılan inceleme neticesinde; Çorum ili, Alaca ilçesi, Kızılyar köyünün, Kurum tarafından yapılan Koçhisar barajından etkilenmekte olduğu, köy içindeki evler ve arazilere ait kamulaştırma bedellerinin 2000 yılından önce ödendiği, ancak, 5543 sayılı İskân Kanunu gereği, yeni yerleşim yeri seçimi ve diğer iskân işlemlerinin, Çevre ve Şehircilik Bakanlığınca yürütülmekte olduğu belirtilmiştir.

5.4. Çorum Valiliği (Yerinde İnceleme Sonrası Yapılan Çalışmalar Hakkında)

Yapılan yerinde incelemede, Komisyon heyetine, Çorum Valisi Necmeddin KILIÇ tarafından Kızılyar Köyü sakinlerinin iskan sorununun çözümü ve yeni yerleşim yeri tespiti konusunda gerekli çalışmaları en kısa sürede yapılarak mağduriyetin ortadan kaldırılacağına yönelik bilgi verilmiştir. Komisyon tarafından yerinde inceleme sonrası yapılan çalışmalarla ilgili Çorum Valiliğinden bilgi talep edilmiştir.

Çorum Valiliğinden alınan 5 Ocak 2017 tarihli ve 45106313-252.03.99-E.289 sayılı cevabi yazıda;

Çorum İli Alaca İlçesine bağlı Kızılyar Köyü sakinleri için yeni yerleşim yeri tespiti çalışmaları ile ilgili olarak Valiliğe intikal eden dilekçenin, gereği yapılmak üzere ilgili kurumlara gönderildiği ve ilgili kurumlardan;

- İl Özel İdaresi Genel Sekreterliğinin 29.12.2016 tarih ve 14406 sayılı yazısında; Alaca İlçesi Kızılyar Köyü İhtiyar Heyetinin 30/11/2016 tarih ve 4 no.lu kararında bahsedilen



TÜRKİYE BÜYÜK MİLLET MECLİSİ
Dilekçe Komisyonu Genel Kurul Kararı

Kavaközü mevki 31 ve 43 parsel no.lu taşınmazların Kaymakamlık Köylere Hizmet Götürme Birliği marifetiyle Kızılyar Köyü Tüzel Kişiliği adına devirlerinin yapılması şartı ile 442 sayılı Köy Kanununda değişiklik yapan 3367 sayılı Kanun ve meri mevzuatı kapsamında "Köy Yerleşim Alanı" olarak tespit edilebilmesi için çalışma başlatıldığı, 20/12/2016 tarih ve 13686 sayılı yazı ile Yer Tespit Komisyonunda yer alan kurum temsilcilerinin 05/01/2017 Perşembe günü saat 09'00 da Özel İdare Müdürlüğünde olmaları ve yapılan keşif sonrası kurum görüşlerini İçeren raporların 30 gün içerisinde İdareye bildirmeleri hususunda ilgili kurumlara bilgi verildiği, yapılacak keşif sonucunda alınacak ilgili kurum görüşleri doğrultusunda iş ve işlemlere devam edileceği;

- İl Afet ve Acil Durum Müdürlüğünün 28.12.2016 tarih ve 53938 sayılı yazısında; 7269 sayılı Umumi Hayata Müessir Afetler Dolayısıyla Alınacak Tedbirlerle Yapılacak Yardımlara Dair Kanun kapsamında çalışmaların yapıldığı, Alaca İlçesi Kızılyar Köyü yeni yerleşim yeri tespiti ile ilgili her hangi bir çalışma yapılmadığı;
- Çevre ve Şehircilik İl Müdürlüğünün 02/01/2017 tarih ve E-3 sayılı yazısında ise; Alaca İlçesi Kızılyar köyünde 5543 Sayılı İskan Kanununun 16. maddesi kapsamında yapılabilecek bir çalışma olmadığı, 22/11/2016 Salı günü İl Özel İdare personeli, kurum personeli ve köy halkının katılımında Kızılyar köyüne gidildiği, Köy halkının belirlediği şahıs arazilerinin incelendiği, köy halkınca da uygun görülen yer üzerinde mutabakata varıldığı ve ilgili tutanakların ekte sunulduğu, İl Özel İdaresi tarafından kamulaştırma ve diğer işlemlere devam edildiği

yönünde bilgi verilmiştir.

Çorum İl Özel İdaresi İmar ve Kentsel İyileştirme Müdürlüğünce 29.12.2016 tarihli ve 59065186-754-E.14406 sayılı Çorum Valiliğine yazılan yazısında;

- 1995 yılında Koçhisar Barajı yapımı nedeni ile Alaca İlçesi Kızılyar Köyünde; köy halkının Devlet eliyle iskan çalışmalarını kabul etmemesi nedeniyle barajdan etkilenen taşınmazların kamulaştırma bedellerinin köy halkına ödendiği,
- 2008 yılında Mülga Bayındırlık ve İskan Müdürlüğü'nce 5543 Sayılı İskan Kanunu'nun 16'inci maddesi "Kırsal Alanda Fiziksel Yerleşim Düzenlemesi" kapsamında planlama çalışmalarına başlanıldığı,
- Çevre ve Şehircilik Bakanlığı'nca arsa satın alabilecek hak sahibi sayısının 9 kişi olarak tespit edildiği, yaklaşık 10- 12 ha alanda hazırlanan imar planlarının İl Genel Meclisi'nin



TÜRKİYE BÜYÜK MİLLET MECLİSİ
Dilekçe Komisyonu Genel Kurul Kararı

01/03/2011 tarih ve 69 sayılı kararı ile onaylandığı ve 9 adet konut parselinin tapularının çıkararak inşaat sürecinin başladığı,

- Ancak, DSİ 5.Bölge Müdürlüğü'nce 01/03/2007 tarih ve 3614 sayılı yazı ile uygun görüş verilen yeni yerleşim alanının, söz konusu barajın içme suyu amacıyla kullanım değişikliğine gidilmesi nedeniyle mutlak korumasının içerisinde kaldığı, bu durumda, DSİ 5.Bölge Müdürlüğü'nün 24/07/2013 tarih ve 441979 sayılı yazısı ile yeni yerleşim alanında yapılaşmaya ve iskana izin verilmeyeceği belirtildiğinden 3614 sayılı İmar Kanunu ve ilgili mevzuatı gereği yapı ruhsatı iş ve işlemlerinin yürütülemediği, iskan faaliyetlerinin durdurulduğu,
- Yaşanılan mağduriyetlerin Türkiye Büyük Millet Meclisi'ne intikal ettirilerek, 15/07/2016 tarihinde TBMM Dilekçe Komisyonunca, Kızılyar Köyü İskan sorununun yeniden gündeme geldiği,
- Bu kapsamda, Kızılyar Köy Muhtarlığının 30/11/2016 tarihli dilekçesi ve eki Alaca Kızılyar köyü ihtiyar heyetinin 30/11/2016 tarih ve 4 nolu kararında, Köy Tüzel Kişiliğinin devamı için Kavaközü mevki, 31 ve 43 parsel nolu taşınmazların köy tüzel kişiliği adına satın alınması, halihazır harita, imara esas jeolojik jeoteknik etüt raporu, imar planları ve parselasyon planlarının yaptırılarak yeni yerleşim alanı oluşturulması için gerekli iş ve işlemlere başlanılmasının talep edildiği,
- İlgili dilekçe ve ekleri üzerinden İdarece yapılan incelemede, Alaca Kızılyar Köyü yerleşim alanının yeniden tespit edilmesi konusunda, Orman ve Su İşleri Bakanlığı ile Çevre ve Şehircilik Bakanlığı'nın meri mevzuatının yetersiz kaldığının anlaşıldığı ilgili dilekçede talep edilen iş ve işlemlerinin 442/3367 sayılı Kanun ve ilgili Yönetmelik hükümlerine göre yürütülmesinin uygun olacağına mütalaa edildiği,
- Bu nedenle, Alaca İlçesi, Kızılyar Köyü İhtiyar Heyetinin 30/11/2016 tarih ve 4 nolu kararında bahsedilen Kavaközü mevki, **31 ve 43 parsel nolu taşınmazların, Kaymakamlık Köylere Hizmet Götürme Birliği marifetiyle Kızılyar Köy Tüzel Kişiliği adına devirlerinin yapılması şartıyla**, söz konusu taşınmazların, 442 sayılı Köy Kanununda değişiklik yapan 3367 sayılı Kanun ve merî mevzuatı kapsamında "Köy Yerleşme Alanı" olarak tespit edilmesi için çalışma başlatıldığı, 20/12/2016 tarih ve 13686 sayılı yazı ile ilgili kurumlara Yer Tespiti Komisyonu'nda yer alan Kurum temsilcilerinin 05/01/2017 tarihinde İdaremizde olmaları ve yapılan keşif sonrası kurum



TÜRKİYE BÜYÜK MİLLET MECLİSİ
Dilekçe Komisyonu Genel Kurul Kararı

görüşlerini içeren raporlarının 30 gün içerisinde İdareye bildirmeleri hususunda bilgi verildiği,

- Yapılacak keşif ve İlgili kurum görüşleri doğrultusunda iş ve İşlemlerin devam edeceği Belirtilmiştir.

İlgili yazı eklerinde yer alan Çorum Valiliği Çevre ve Şehircilik İl Müdürlüğünce Çorum İli Alaca İlçesi Kızılyar Köyünde Koçhisar Barajından Etkilenen Halkın İskan Edilmeleri Konusunda Hazırlanan TEKNİK RAPOR'da aşağıdaki hususlar yer almaktadır.

- Koçhisar Barajı yapımı nedeni ile köy yerleşkesinin baraj suyu havzasında yer almasından kaynaklanmasından ötürü 1995 yılında mülga 2510 sayılı Kanununun 12. maddesi gereği Devlet eliyle İskan Çalışmalarını Köylü Kabul etmemiş, Koçhisar Barajından etkilenen taşınmazlarının kamulaştırma bedellerini almışlardır.
- 2008 yılında 5543 sayılı İskan Kanununun 16. Maddesi Kırsal Alanda Fiziksel Yerleşimin Düzenlenmesi kapsamında başvurular toplanmış ve köylü halktan 124 kişinin müracaatları sonucu, kurumların uygun görüşleri alınarak 5543 sayılı İskan Kanunu süreci başlamıştır. (D.S.İ.5. Bölge Müdürlüğünün 01.03.2007 ve 3614 sayılı yazıları ile uygun görüşleri alınmıştır.)
- 5543 sayılı İskan Kanununun 16 maddesi uyarınca baş vuran köylünün hak sahibi olabilmesi için 1 yıl köyde ikamet etme şartı olduğundan hak sahibi sayısı Bakanlığımızca 9 kişi olarak uygun görülmüştür.
- 2012 yılında hak sahibi olan 9 kişiye tapuları verilmiş olup inşaat süreci başlamıştır. Ancak Mustafa ÖZARSLAN'ın 27.06.2013 tarihli Orman ve Su İşleri Bakanlığı Devlet Su İşleri Genel Müdürlüğü 5. Bölge Müdürlüğüne yazmış olduğu şikayet dilekçesiyle yeni yerleşim alanı olarak seçilen ve inşaat süreci devam eden Çamlar Tepe mevkiinin koruma kuşağı içerisinde kaldığını ve bu durumun Su Kirliliği Kontrol Yönetmeliğine aykırı olduğunu belirtmiş, konuya müteakip; Orman ve Su İşleri Bakanlığı Devlet Su İşleri Genel Müdürlüğü 5. Bölge Müdürlüğü'nün Çorum İl Özel İdaresine yazmış olduğu 24.07.2013 tarih ve 441979 sayılı yazısında 31/12/2004 tarih ve 25687 sayılı Resmi Gazete 'de yayımlanarak yürürlüğe giren Su Kirliliği Kontrolü Yönetmeliğinin Mutlak Koruma Alanı başlıklı 17. Maddesi ile Kısa Mesafeli Koruma Alanı başlıklı 18. Maddeleri uyarınca Koçhisar Barajı Havzasında kalan "Çamlar Tepe" mevkiinde yapılaşmaya veya



TÜRKİYE BÜYÜK MİLLET MECLİSİ
Dilekçe Komisyonu Genel Kurul Kararı

iskana izin verilmemesi gerektiği belirtilmiş ve buna istinaden Çorum İl Özel İdaresi İnşaatları durdurmuştur.

- 29/08/2013 tarih ve 512157 sayılı Orman ve Su İşleri Bakanlığı Devlet Su İşleri Genel Müdürlüğü 5. Bölge Müdürlüğü'nün yazılarında; Kızılyar Köyünün yeni yerleşim alanında yapılacak konutların atık sularının, köy yerleşim alanı baraj havzası içerisinde kaldığından kesin suretle baraj sularına karışacağı ve baraj havzası dışarısına çıkarılmasının teknik ve ekonomik yönden uygun olmayacağı belirtilmiştir.
- 11/12/2013 tarih ve 440-2867 sayılı Bakanlığımız Yapı İşleri Genel Müdürlüğü'nün yazısı ile; İlimiz Alaca İlçesi Kızılyar Köyünde, 5543 Sayılı İskan Kanununun 16. maddesi kapsamında yapılan Köy Nakil uygulamasında Köyün Yeni Yerleşim Alanına ilişkin Devlet Su İşleri Genel Müdürlüğü İçme Suyu Daire Başkanlığının 07/11/2013 tarih ve 654466 sayılı yazıları ile yeniden değerlendirme yapıldığından bahisle, Yeni Yerleşim Yerinde yapımı durdurulan İnşaatların devamına izin verilebilmesi için, "Bakanlığımızca da konu incelenmiş ilgili Kanun maddeleri doğrultusunda evsel ve endüstriyel atık suların uzaklaştırılmasına yönelik projeler geliştirilmesi, söz konusu atık suların havza dışına çıkartılması ve üretilen projenin yapımı sırasında her aşamada yeniden kurum görüşlerinin alınması" istenmektedir.
- Bu sorunun, Devlet Su İşlerinin, Barajın kullanım amacında yapmış olduğu değişikliklerden kaynaklandığı tespit edilmiştir.
- Evsel atıkların bertarafı için yapılabilecek projenin; arazinin topoğrafik yapısı gereği kırık ve çok eğimli olması nedeniyle cazibeli akışın imkansız olduğu, özel teknikler uygulanması gerektiği, kot farkının fazla olduğu yerlerde inişte kademe rögarlarının yapılması, çıkışta (yükseltide) terfi istasyonlarının yapılması gerekmesi, yapılması öngörülecek güzergahta arazilerin büyük bir kısmının şahıslara ait olması nedeniyle kot rögarları, terfi istasyonu ve hat güzergahının kamulaştırma sorununun olabileceği, 31/12/2004 tarih ve 25687 sayılı Resmi Gazete 'de yayımlanarak yürürlüğe giren Su Kirliliği Kontrolü Yönetmeliğinin " Su Kalitesine İlişkin Planlama Esasları ve Yasaklar" başlıklı dördüncü bölümünde "Kısa Mesafeli Koruma Alanı" başlıklı 18. Maddenin (a) bendinde belirtilen "turizm, iskan ve sanayi yerleşmelerine izin verilmez" hükmü bulunduğu, Müdürlüğümüzce Kısa Mesafeli Koruma Alanı içerisinde kalan Kızılyar Köyü Yeni Yerleşim alanı olarak bahsi geçen alanın yerleşime açılabilmesi için Su Kirliliği



TÜRKİYE BÜYÜK MİLLET MECLİSİ
Dilekçe Komisyonu Genel Kurul Kararı

Kontrol yönetmeliğine göre uygun bir proje üretilmesi mümkün olmamakla birlikte yapılabilecek projelerin de ekonomik olmayacağı kanaatine varılmıştır.

- 15 Temmuz 2016 tarihin de TBMM Dilekçe Komisyonunca Kızılyar Köyü İskan sorunu yeniden gündeme gelmiş, TBMM Dilekçe Komisyonu Üyeleri, İl Müdürümüz ve konuyla ilgili teknik personeller, İl Özel İdaresi Genel Sekreteri ve teknik ekibi ile köylü halkın katılımları ile Toplantı yapılmış, ayrıca arazide gerekli tespitlerde bulunulmuştur. Yapılan toplantıda Müdürlüğümüzün sunumunda; *Koçhisar Barajının Kullanım amacının değişmesi ve yeni yerleşim alan için seçilen "Çamlar Tepe" mevkiinin "Kısa Mesafeli Koruma Alanı" (300 metrelik mutlak koruma alanından itibaren 700 metre genişliğindeki şerit yani 1 kilometrelik alan) içerisinde kalması ve köy idari sınırları içerisinde bu koruma kuşakları ve başka uygun alan bulunamaması sebebi ile 5543 sayılı iskan kanununun uygulanabilirliği kalmadığı* belirtilmiştir.

SONUÇ: 21.11.2016 tarihinde Sayın Valimiz Necmettin KILIÇ'ın Makamında yapılan görüşmeler neticesinde ve Sayın Valimizin talimatları doğrultusunda; 22.11 2016 tarihinde Kızılyar Köyü Halkı, İl Müdürümüz ve görevli teknik ekip ve İl Özel İdaresi teknik ekipleri ile köy arazisi yeniden gezilmiş ve Alaca Belediyesi Toplantı Salonunda istişare edilmiştir. Yapılan toplantıda; 3 tane öneri alan gündeme gelmiş:

- I. 1. Öneri alanı Köy sınırları içerisinde mülkiyeti Maliye Hazinesine ait 15 nolu parsel,



TÜRKİYE BÜYÜK MİLLET MECLİSİ
Dilekçe Komisyonu Genel Kurul Kararı



Şekil:2- Uygun Olarak Görülen Vatandaş Mülkiyetindeki 31 nolu parsel, yüz ölçümü: 29.677,56 m², 2. Öneri Alanı.



Şekil:3- Köy Sınırları dışında kalan 3. Öneri Alanı.

Yapılan istişare sonucu;

- Öneri alanı sınırdaki olması, çok eğimli olması, heyelan vb. riskleri taşımasından ötürü seçilmediği,
- Öneri alanı ise köy sınırı dışında kalması, havza içerisinde ve dere yatağında yer alması neticesinde seçilmediği,
- 2 Öneri alanı olan ve barajdan yaklaşık 2 km uzaklıkta bulunan 31 nolu vatandaş mülkiyetindeki parsel ve çevresinin seçildiği, yapılan toplantının tutanak altına alındığı ve katılımcılardan imza alındığı, ayrıca 31 nolu parsel sahiplerinin yeni köy yerleşkesi olarak seçilen taşınmazların Köy Tüzel Kişiliğine para karşılığı satmayı taahhüt ettiği ve bu taahhütün imza altına alındığı,

belirtilmiştir.

Tespit Tutanağında;

22.11.2016 tarihinde Alaca İlçesi Kızılyar Köyü yeni köy alanı belirlemek amacıyla, önceden tespit edilen Maliye Hazinesine ait ve köylülerin gösterdiği yerlere gidildiği,

1. Mülkiyeti Hazine arazisine ait olan Alaca İlçesi Kızılyar Köyü Çerkez Mevki, 15 parselde bulunan 54.700.00 m² yüzölçümlü arazinin gezildiği, yapılan değerlendirmede topoğrafik olarak uygun olmadığı, Yozgat Alaca yoluna uzak olduğu, ayrıca altı ayrı köyün ortak



TÜRKİYE BÜYÜK MİLLET MECLİSİ Dilekçe Komisyonu Genel Kurul Kararı

sınırına komşu olması nedeniyle gelecekte köyler arasında doku uyumsuzluğu yaşanacağı ve köy sakinleri tarafından uygun görülmediği,

2. Eski Muhtar Hüseyin ÖZARSLAN tarafından gösterilen Öküzdere mevkiindeki yerin görülüp incelendiği, bahse konu yerin arazi tapulaştırma sahasında kaldığı, dere yatağı havzası içinde bulunması nedeniyle taşkın ve sellenmeye maruz kalacağı için uygun görülmediği,

3. Mülkiyeti vatandaşlara ait Alaca İlçesi Kızılyar Köyü Kavaközü mevkiinde bulunan 31 nolu parseldeki yerin gezilip görüldüğü, yapılan değerlendirmede topoğrafik yapısının uygun olduğu, alaca Yozgat karayoluna yaklaşık 700 metre mesafede olduğu, su kaynaklarına enerji nakil hatlarına yakın olması ve köy sakinlerinin taleplerinin de bu yerin olması yönünde görüş beyan etmeleri nedeniyle bu alanın uygun olduğunun değerlendirildiği,

ve tutanağın Alaca Belediye Başkanlığı Meclis Salonunda müştereken imza altına alındığı 22/11/2016 tarihinde tutak altına alındığı belirtilmiştir.

6. 8.5.2018 TARİHLİ GENEL KURUL TOPLANTISI

8.3.2018 tarihli Genel kurul toplantısında Komisyon Başkanı Mihrimah Belma SATIR tarafından;

- 1 Haziran 2016 tarihinde alınan karar doğrultusunda baraj suları altında kalan Çorum İli Alaca İlçesi Kızılyar Köyünün yerinde incelenmesine karar verildiği ve Komisyon üyeleri ile 15 Temmuz 2016 tarihinde yerinde incelemenin gerçekleştirildiği,
- 15 Temmuzda yapılan yerinde inceleme sonrası hain darbe girişiminin gerçekleştiği ve vekillerle birlikte o gecenin Mecliste geçirildiği,
- Çorum İli Alaca İlçesi Kızılyar Köyünün inşası tamamlanan Koçhisar Barajı'nın suları altında kalması nedeniyle köylülerin köylerini terk etmek zorunda kaldıkları, 2012 yılından beri yeni bir yerleşim alanının tespit edilemediği ve köylülerin mağdur oldukları,
- Yerinde yapılan incelemeden sonra mağduriyetin tespit edildiği, gerekli yazışmaların yapıldığı,
- Konunun derinlemesine incelendiği ve bu konuda bir karara varıldığı ve sorunun çözüme kavuşturulduğu,

Çorum Milletvekili SALİM USLU tarafından;



TÜRKİYE BÜYÜK MİLLET MECLİSİ Dilekçe Komisyonu Genel Kurul Kararı

- Komisyonun çalışmaları sonrası ve Çorum'daki İl Özel İdaresi başta olmak üzere kamu kurumlarının da desteği ile sorunun kısa sürede çözümlenmesinin sağlandığı,
- 32 parselin şu anda köylüye dağıtımının hazır vaziyette olduğu, yer seçimi yapıldığı, köylünün de memnun alacağı arazilerden, tapuların kesinleştiği, tapuların da dağıtımına hazır durumda olduğu,
- Komisyonun çalışmaları ile Koçhisar Barajı'nın suları altında kalan Kızılyar Köyünde yaşayan vatandaşlarımızın mağduriyetinin giderildiği,

Çorum İl Özel İdaresi Genel Sekreteri Recep ÇIPLAK tarafından; Koçhisar Barajı'nda arazi tahsisleri ile ilgili olarak dün itibarıyla tapuların köy muhtarlığına teslim edildiği, sorunun çözüme kavuşturulduğu

ifade edilmiştir.

7. USUL VE ESASA İLİŞKİN DEĞERLENDİRME

Komisyonumuza 19/1/2016 tarihinde başvuruda bulunan Rahmi ÖZARSLAN tarafından dilekçesinde; 130 yıllık Kızılyar Köyünün 1877 kurulduğunu ve köylünün topraklar üzerinde manevi bağlarının olduğunu, Çorum İli Alaca İlçesi Kızılyar Köyünde inşası tamamlanan Koçhisar Barajının suları altında kalması nedeniyle Köylerini terk etmek zorunda kaldıkları, taşınma aşamasında köylünün ilçede evi ve arsası olmadığı için elindeki tüm hayvanlarını satmak zorunda kaldıkları, daha sonra hazine arazisinden Çamlartepe Mevkiindeki araziye yeni Kızılyar Köyü yeri tahsis edildiği, köy yeri plan ve projesi ile köy yolu tamamlandıktan sonra 2012 yılında köylünün arsa tapularını alıp arsa bedelini ödedikleri, cami ve lojmanın temellerinin atıldığı, inşaat malzemelerinin alındığı, köylünün inşaata başlayacağı sırada bir şikayet üzerine Çevre Şehircilik İl Müdürlüğü tarafından inşaatların geçici durdurulduğu, bu malzemelerin üç yıldır çürümekte olduğu, Kızılyar Köyü halkı olarak mağdur oldukları, geçimlerini hayvancılıkla sağladıkları ve köylülerin Alaca İlçesine taşınmasıyla ellerindeki hayvanları da satmak zorunda kaldıkları bu sebeple halen maddi ve manevi sıkıntı içinde oldukları, gerekli çalışmaların yapılarak Kızılyar Köyü için yeni bir yerleşim alanının tespit edilmemesi sebebiyle mağdur oldukları belirtilmiştir.

Konuyla ilgili Çorum Valiliği, Çevre ve Şehircilik Bakanlığı, Orman ve Su İşleri Bakanlığı ile yazışmalar yapılmıştır. Çorum Valiliğince Komisyonumuza Koçhisar Barajı yapımından kaynaklı Kızılyar Köyünün sular altında kalması nedeni ile Koçhisar Barajına 300 metre mesafede bulunan Çamlar Tepesi mevki Kızılyar Köyünün yeni yerleşim yeri



TÜRKİYE BÜYÜK MİLLET MECLİSİ Dilekçe Komisyonu Genel Kurul Kararı

olarak belirlendiği ve belirlenen bu yerden Kızılyar Köyünden hak sahiplerine arsa satışı yapılarak inşaat çalışmalarına başlandığı, ancak, DSİ tarafından Koçhisar barajının sulama amacından çıkarılarak içme suyu temini amaçlı kullanılmasına dönüştürülmesi sonucunda, Kızılyar Köyü yerleşim alanındaki inşaat yapım çalışmalarının ilgili mevzuat çerçevesinde Çorum İl Özel İdaresi tarafından durdurulduğu ve Kızılyar Köyü için yeni yerleşim alanı tespiti konusunda ilgili kurumlarca devam edildiğinin tespit edildiği yönündeki cevabi yazı sonrası 1.6.2016 tarihinde Komisyon Genel Kurulunca yerinde inceleme yapılması karara bağlanmıştır. 15 Temmuz 2016 tarihinde TBMM Dilekçe Komisyonu Üyeleri, İl Özel İdaresi ve konuyla ilgili teknik personel ile Kızılyar Köylülerinin katılımları ile gerçekleştirilen yerinde incelemede;

- Koçhisar Barajı'nın, Çorum Alaca ilçesine bağlı Koçhisar köyünün 1 kilometre Büyüköz Çayı membası üzerinde kurulduğu, Koçhisar Barajı Sulama Projesi'nin 1994 yılında ihalesinin yapıldığı, Baraj inşaatının tamamlandığı ve 2010 yılı Aralık ayı itibarıyla su tutulmaya başlanmasıyla Kızılyar Köyü yerleşim alanının sular altında kaldığı, İlçeye bağlı Koçhisar, Kızılyar, Balçıkhisar ve Yenice köylerinin arazilerinin de baraj havzasında kalması sebebiyle kamulaştırıldığı,
- Koçhisar Barajı yapımı nedeni ile köy yerleşkesinin baraj suyu havzasında yer almasından kaynaklanmasından ötürü 1995 yılında mülga 2510 sayılı Kanununun 12. maddesi gereği **Devlet eliyle İskan Çalışmalarının Köylü tarafından kabul etmediği, Koçhisar Barajından etkilenen taşınmazlarının kamulaştırma bedellerini aldıkları,**
- 2008 yılında 5543 sayılı İskan Kanununun 16. maddesi Kırsal Alanda Fiziksel Yerleşimin Düzenlenmesi kapsamında başvuruların toplandığı ve köylü halktan 124 kişinin müracaatları sonucu, kurumların uygun görüşleri alınarak 5543 sayılı İskan Kanunu sürecinin başladığı, 5543 sayılı İskan Kanununun 16 maddesi uyarınca baş vuran köylünün hak sahibi olabilmesi için 1 yıl köyde ikamet etme şartı olduğundan hak sahibi sayısı Bakanlıkça 9 kişi olarak uygun görüldüğü,
- İlçeye bağlı Kızılyar Köyü yerleşim alanının Koçhisar Barajı suları altında kalması nedeniyle yeni yerleşim alanı olarak Koçhisar Barajı'na 500 metre mesafede Çamlartepe Mevkisi üzerinde yeni bir yerleşim alanı tahsis olunduğu, bu yerden hak sahibi olan 9 vatandaşa arsa verildiği, 8 vatandaşın tapularını aldığı, Köy Muhtarlığınca bu yere cami ve lojman için beton temeli atıldığı,



TÜRKİYE BÜYÜK MİLLET MECLİSİ
Dilekçe Komisyonu Genel Kurul Kararı

- Koçhisar Barajının Tarımsal Sulama Projesi'ne ek olarak Alaca ilçesi ve Çorum merkez için içme suyu projesi kapsamına dâhil olduğu, Köy halkından olup bu yeni yerleşim yerinden arsa talebinde bulunan vatandaşların şikâyetleri sonucunda Kızılyar Köyü için tahsis olunan yeni yerleşim alanının Koçhisar Barajı'na 500 metre mesafede olması, bu alanın da mutlak koruma alanı kapsamında kalması nedeniyle Devlet Su İşleri Genel Müdürlüğü **tarafından** Su Kirliliği Kontrolü Yönetmeliğinin Mutlak Koruma Alanı başlıklı **17.** maddesi ile Kısa Mesafeli Koruma Alanı başlıklı **18.** maddeleri uyarınca Koçhisar Barajı Havzasında kalan "Çamlar Tepe" mevkiinde yapılaşmaya veya iskana izin verilmemesi gerektiğinin belirtildiği ve **bu talep doğrultusunda** Çorum İl Özel İdaresi tarafından inşaatların durdurulduğu,
- Kızılyar köyü için yeni bir yerleşim alanı arayışına başlandığı, ancak, Kızılyar Köyü için kamuya ait yeni bir yerleşim alanı bulunamadığı,
- Koçhisar Barajı çevresinde bulunan köylerle birlikte Kızılyar Köyünün Çamtepe mevkinde bulunan yeni yerleşim yerinin de atık su projesine dâhil olması sebebiyle yeni yerleşim alanı olarak kabul görülmediği, Kızılyar Köyünde şahıslara ait tarım arazisinin kamulaştırılıp yeni bir yerleşim yeri yapılmasının en uygun çözüm olacağı,
- 2011 yılında, Köy boşaltılmadan önce, köyde 15 hanelik, 44 kişilik bir nüfus bulunduğu, Köyün boşaltılması sonrası, Köy sakinlerinin Alaca İlçe merkezine göç etmek zorunda kaldığı, hâlen köy halkının bir kısmının asıl adreslerinin Kızılyar Köyü, ikinci adreslerinin ise İlçe merkezi olarak gözüktüğü,
- Yeni Yerleşim Yeri yapımı durdurulan İnşaatların devamına izin verilebilmesi için, Kanun maddeleri doğrultusunda evsel ve endüstriyel atık suların uzaklaştırılmasına yönelik projeler geliştirilmesi, söz konusu atık suların havza dışına çıkartılması ve üretilen projenin yapımı sırasında her aşamada yeniden kurum görüşlerinin alınmasının Bakanlıktan istendiği,
- Evsel atıkların bertarafı için yapılabilecek projenin; arazinin topoğrafik yapısı gereği kırık ve çok eğimli olması nedeniyle cazibeli akışın imkansız olduğu, özel teknikler uygulanması gerektiği, kot farkının fazla olduğu yerlerde inişte kademe rögarların yapılması, çıkışta (yükseltide) terfi istasyonlarının yapılması gerekmesi, yapılması öngörülecek güzergahta arazilerin büyük bir kısmının şahıslara ait olması nedeniyle kot rögarları, terfi istasyonu ve hat güzergahının kamulaştırma sorununun olabileceği,



TÜRKİYE BÜYÜK MİLLET MECLİSİ
Dilekçe Komisyonu Genel Kurul Kararı

- Su Kirliliği Kontrolü Yönetmeliğinin " Su Kalitesine İlişkin Planlama Esasları ve Yasaklar" başlıklı dördüncü bölümünde "Kısa Mesafeli Koruma Alanı" başlıklı 18. maddenin (a) bendinde belirtilen "turizm, iskan ve sanayi yerleşmelerine izin verilmez" hükmü bulunduğu, Kısa Mesafeli Koruma Alanı içerisinde kalan Kızılyar Köyü Yeni Yerleşim alanı olarak bahsi geçen alanın yerleşime açılabilmesi için Su Kirliliği Kontrol Yönetmeliğine göre uygun bir proje üretilmesi mümkün olmamakla birlikte yapılabilecek projelerin de ekonomik olmayacağı yönünde görüş verildiği,
- Yerleşim yeri tespit edilememesindeki sorunun, Devlet Su İşlerinin, Barajın kullanım amacıyla yapmış olduğu değişikliklerden kaynaklandığı,
- Koçhisar Barajının Kullanım amacının değişmesi ve yeni yerleşim alan için seçilen "Çamlar Tepe" mevkiinin "**Kısa Mesafeli Koruma Alanı**" (**300 metrelik mutlak koruma alanından itibaren 700 metre genişliğindeki şerit yani 1 kilometrelik alan**) içerisinde kalması ve köy idari sınırları içerisinde bu koruma kuşakları ve başka uygun alan bulunamaması sebebi ile **5543** sayılı İskan Kanununun uygulanabilirliği kalmadığı,

yönünde tespitlerde bulunulmuştur.

5543 sayılı İskan Kanununun "Yerleri kamulaştırılanların iskânı" başlıklı 12. maddesinde "(1) Kamu kurum ve kuruluşlarınca yapılacak baraj, baraj mücavir alanı, koruma alanı, havaalanı, karayolu, demiryolu, fabrika, ekonomi ve savunma ile ilgili diğer tesislerin inşası, tarih ve tabiat kıymetlerinin korunması gibi amaçlar için veya özel kanunların uygulanması sebebiyle; a) Taşınmaz mallarının kısmen veya tamamen kamulaştırılması sonucu yerlerini terk etmek zorunda kalan aileler, b) Yapılan iskân planlama etütlerinin başladığı takvim yılı başlangıcından en az üç yıl önce kamulaştırma sahasında yerleşmiş olup da taşınmaz malı olmayan aileler, talep ettikleri takdirde Bakanlıkça gösterilecek yerlerde bu Kanun hükümlerine göre iskân edilirler. (2) Ancak, iskân planlama etütlerinin başladığı tarihten önce yerini terk etmiş olup kamulaştırılacak taşınmaz malı bulunan aileler iskân edilmezler. Bu tarihten geriye doğru üç yıl içerisinde, taşınmaz mallarını zorunlu hal olmadan ellerinden çıkararak ve yerine eşdeğerde veya daha fazla değerde taşınmaz mal almayan aileler yerlerini terk etmemiş olsalar dahi iskân edilmezler. Zorunlu haller yönetmelikle belirlenir. (3) Kamu kurum ve kuruluşlarınca kamulaştırılan alanlarda yerleşik olan ve kamulaştırmadan etkilenen ailelerden Devlet eliyle başka yerde iskânını istemeyenler, yazılı başvuruları üzerine, ilgili valiliğin teklifi ve İçişleri Bakanlığının olumlu görüşü alınmak şartıyla Bakanlıkça kendi köy hudutları içinde gösterilecek bir yerde iskân edilebilirler. (4) Bu madde kapsamına giren ve Devlet eliyle iskânlarını isteyen ailelerden; iskân duyurusu tarihinin bitiminden sonra doksan gün içinde müracaat etmeyenler ile aldıkları veya alacakları kamulaştırma bedelinin, Bakanlıkça belirlenen miktarını; kamulaştırma bedelinin Bakanlıkça belirlenen miktardan az olması halinde ise kamulaştırma ve tezyidi bedellerinin tamamını, Bakanlık Merkez Muhasebe Birimi Hesabına yatırmayı taahhüt etmeyenler iskân edilmezler." hükmüne,

"Fiziksel Yerleşim" başlıklı 16 nci maddesinde "(1) Kırsal alanda fiziksel yerleşimin düzenlenmesi amacıyla a) Yerleşim yerinin elverişsizliği sebebiyle yerinde kalkandırılmasına



TÜRKİYE BÜYÜK MİLLET MECLİSİ
Dilekçe Komisyonu Genel Kurul Kararı

imkân olmayan köyler ile altyapı hizmetlerinin pahalıya mal olacağı tespit edilen yerleşim birimlerinin daha elverişli bir yerleşim yerine nakledilmesi, b) Birden fazla istekli köy veya bir köy hudutları içinde kalan mahalle, kom, mezra ve benzeri dağınık yerleşim ünitelerinin mevcut yerleşim ünitelerinden birinde veya yeni bir yerleşim yerinde toplulaştırılması, c) Afet nedeniyle parçalanmış köylerde, afete maruz kalmayan ailelerin talepleri halinde yeni yerleşim yerine ekleme yapılması, ç) Nakli, toplulaştırılması ve fiziksel yerleşim iyileştirilmesi yapılacak köylerin imar planlarının yapılması, onaylanması ve bu planlara uyulmasının sağlanması, ayrıca onaylanmış köy imar planlarına göre ayrılan alanlardan istekli hak sahiplerine arsa satılması, d) Çevrenin iklimine, sosyal ve ekonomik şartlarına, yapı malzemesi imkânlarına uygun nitelikte konut, tarımsal işletme binaları ve sosyal tesislerin tiplerinin ve uygun yerleşim modellerinin araştırılması, teknik yardım niteliğindeki tip projelerin hazırlanarak istekli köy veya köylülere verilmesi, gerektiği hallerde köylerde sosyal, kültürel, idari, ekonomik yapı ve tesisler ile köy içi altyapılarının yapılması, e) Nakil, toplulaştırma ve fiziksel yerleşim iyileştirilmesi uygulamaları tamamlanan köylerde, daha sonraki yıllarda rezerv arsalardan satın alan ailelere, kendi evini yapana yardım metodu ile kredi açılması, hizmetleri, imar mevzuatına uyularak hazırlanacak plan ve projelere göre yapılır veya yaptırılır. Gerektiğinde, yönetmelikte belirtilen esas ve usûller dahilinde hak sahibi ailelere borçlanmaya tâbi olmak kaydıyla konut ve işletme binası için nakdi kredi açılır. (2) Ancak, birinci fıkranın (a) ve (b) bentlerindeki hizmetlerin yapılabilmesi için köy seçmen listesinde kayıtlı olanların yarısından bir fazlasının, o yerin en büyük mülki amirliğine yazılı müracaatı esastır.”

hükmüne yer verilmiştir. Çorum Valiliği Çevre ve Şehircilik İl Müdürlüğünce İskan Kanununun 16 ncı maddesi kapsamında uygun Hazine arazisi olmadığı için yapılacak bir çalışma olmadığı yönünde görüş beyan edilmiştir.

Kullanma suyu olarak Projelendirilen Koçhisar Barajının yapımı sebebiyle Kızılyar Köyü köylüleri için İlçeye bağlı Kızılyar Köyü yerleşim alanının Koçhisar Barajı suları altında kalması nedeniyle yeni yerleşim alanı olarak Baraj'a 500 metre mesafede Çamlartepe Mevkisi üzerinde yeni bir yerleşim alanı tahsis edilmiştir. Ancak baraj inşaatında proje değişikliği yapılarak kullanma suyu amacının içme suyu olarak değiştirilmesi sonrası Kızılyar Köyü için yeni yerleşim alanı olarak tahsis edilen Çamlartepe mevki içme suyu kullanma Kısa Mesafeli Koruma Alanı içerisinde kalmış, bu alanın yerleşime açılabilmesi için Su Kirliliği Kontrol Yönetmeliğine göre uygun bir proje üretilmesi mümkün görülmemiş ve yapılabilecek projelerin de ekonomik olmayacağı yönünde Orman ve Su İşleri Bakanlığınca görüş verilmiştir.

Baraj yapımı sebebiyle sular altında kalan Kızılyar Köyünün yeni yerleşim yeri belirlenmemesindeki sorunun baraj inşaatının kullanım amacında yapılan proje değişikliğinden kaynaklandığı, 2012 yılında yeni yerleşim yeri oluşturulması gereken Kızılyar Köyünün yerleşim yeni alanının, uygun Hazine arazisi bulunmadığı gerekçesiyle bugüne belirlenmemesi ve bu yönde çözüm üretilmemesinde idarenin ihmali olduğu



TÜRKİYE BÜYÜK MİLLET MECLİSİ
Dilekçe Komisyonu Genel Kurul Kararı

değerlendirilmiştir. Geçimlerini tarım ve hayvancılıkla sağlayan köylülerin mağdur olması sebebiyle köyün iskan sorununu çözecek çözüm yollarının bir an evvel hayata geçirilmesi ve çalışmaların en kısa sürede tamamlanması Çorum Valiliğinden talep edilmiştir.

Yapılan yerinde inceleme çalışmasında, Çorum Valisi Necmettin KILIÇ'ın Kızılyar Köyü sakinlerinin sorununun çözümü ve yeni yerleşim yeri tespiti konusunda gerekli çalışmaların en kısa sürede yapılarak mağduriyetin ortadan kaldırılacağına yönelik heyetimize bilgi vermesi sebebiyle yerinde inceleme sonrası yapılan çalışmalarla ilgili Çorum Valiliğinden bilgi talep edilmiştir.

Çorum Valiliğinden alınan 5 Ocak 2017 tarihli ve 45106313-252.03.99-E.289 sayılı cevabi yazıda; Çorum İli Alaca İlçesine bağlı Kızılyar Köyü sakinleri için yeni yerleşim yeri tespiti çalışmaları ile ilgili olarak Valiliğe intikal eden dilekçenin, gereği yapılmak üzere ilgili kurumlara gönderildiği ve ilgili kurumlardan;

- İl Özel İdaresi Genel Sekreterliğinin 29.12.2016 tarih ve 14406 sayılı yazısında; Alaca İlçesi Kızılyar Köyü İhtiyar Heyetinin 30/11/2016 tarih ve 4 no.lu kararında bahsedilen Kavaközü mevki 31 ve 43 parsel no.lu taşınmazların Kaymakamlık Köylere Hizmet Götürme Birliği marifetiyle Kızılyar Köyü Tüzel Kişiliği adına devirlerinin yapılması şartı ile 442 sayılı Köy Kanununda değişiklik yapan 3367 sayılı Kanun ve meri mevzuatı kapsamında "Köy Yerleşim Alanı" olarak tespit edilebilmesi için çalışma başlatıldığı, 20/12/2016 tarih ve 13686 sayılı yazı ile Yer Tespit Komisyonunda yer alan kurum temsilcilerinin 05/01/2017 Perşembe günü saat 09'00 da Özel İdare Müdürlüğünde olmaları ve yapılan keşif sonrası kurum görüşlerini İçeren raporların 30 gün içerisinde İdareye bildirmeleri hususunda ilgili kurumlara bilgi verildiği, yapılacak keşif sonucunda alınacak ilgili kurum görüşleri doğrultusunda iş ve işlemlere devam edileceği;
- Çevre ve Şehircilik İl Müdürlüğünün 02/01/2017 tarih ve E-3 sayılı yazısında ise; Alaca İlçesi Kızılyar köyünde 5543 Sayılı İskan Kanununun 16. maddesi kapsamında yapılabilecek bir çalışma olmadığı, 22/11/2016 Salı günü İl Özel İdare personeli, kurum personeli ve köy halkının katılımında Kızılyar köyüne gidildiği, Köy halkının belirlediği şahıs arazilerinin incelendiği, köy halkınca da uygun görülen yer üzerinde mutabakata varıldığı ve ilgili tutanakların ekte sunulduğu, İl Özel İdaresi tarafından kamulaştırma ve diğer işlemlere devam edildiği

yönünde bilgi verilmiştir.



TÜRKİYE BÜYÜK MİLLET MECLİSİ
Dilekçe Komisyonu Genel Kurul Kararı

GEREĞİ DÜŞÜNÜLDÜ;

Dilekçe Komisyonunca yerinde inceleme sonrası yapılan tespitler doğrultusunda Kızılyar Köyünün yeni yerleşim yerinin belirlenmesi sürecinin hızlandırılarak köy halkının mağduriyetin giderilmesi yönündeki Komisyon talebi ile ilgili olarak yapılan çalışmalar hakkında Çorum Valiliği İl Mahalli İdareler Müdürlüğünce verilen cevabi yazıda; Çevre ve Şehircilik İl Müdürlüğünce Alaca İlçesi Kızılyar Köyünde 5543 sayılı İskan Kanununun 16. maddesi kapsamında yapılabilecek bir çalışma olmadığından, Alaca İlçesi Kızılyar Köyü İhtiyar Heyetinin 30/11/2016 tarih ve 4 no.lu kararında bahsedilen Kavaközü mevki 31 ve 43 parsel nolu taşınmazların Kaymakamlık Köylere Hizmet Götürme Birliği marifetiyle Kızılyar Köyü Tüzel Kişiliği adına devirlerinin yapılması şartı ile 442 sayılı Köy Kanununda değişiklik yapan 3367 sayılı Kanun ve meri mevzuatı kapsamında "Köy Yerleşim Alanı" olarak tespit edilebilmesi için çalışma başlatıldığı, 22/11/2016 tarihinde İl Özel İdare personeli, kurum personeli ve köy halkının katılımıyla Kızılyar Köyüne gidildiği, Köy halkının belirlediği şahıs arazilerinin incelendiği, köy halkınca da uygun görülen yer üzerinde mutabakata varıldığı ve İl Özel İdaresi tarafından kamulaştırma ve diğer işlemlere devam edildiği yönünde bilgi verilmiş olup,

Bundan sonraki süreçte de Dilekçe Komisyonunun, Çorum İli Alaca İlçesi Kızılyar Köyünde Koçhisar Barajından Etkilenen Halkın İskan Edilmeleri ile ilgili olarak Kızılyar Köyünün yeni yerleşim yerinin belirlenmesi, köy halkının yerleşimine sunulması suretiyle halkın mağduriyetinin giderilmesine yönelik uygulama ve çalışmaların takipçisi olmasına,



TÜRKİYE BÜYÜK MİLLET MECLİSİ
Dilekçe Komisyonu Genel Kurul Kararı

3071 sayılı Kanun ve TBMM İçtüzüğü'nün ilgili maddeleri gereğince, itiraz yolu açık olmak üzere oybirliği ile karar verildi.



TÜRKİYE BÜYÜK MİLLET MECLİSİ

Dilekçe Komisyonu Genel Kurul Kararı

TÜRKİYE BÜYÜK MİLLET MECLİSİ
DİLEKÇE KOMİSYONU BAŞKANLIĞI

GENEL KURUL KARARI

Karar Tarihi: 08/05/2018

Karar No: 19

Karar : Koçhisar Barajı Yapımında Sular Altında Kalan Çorum İli Alaca İlçesi Kızılyar Köyü Köylüleri İçin Yeni Yerleşim Yeri Gösterilmemesi Sebebiyle Yaşanan Mağduriyetin Giderilmesi Hakkında Karar

 Mihrimah Belma SATIR İstanbul Milletvekili Dilekçe Komisyon Başkanı	 İsmail BİLEN Manisa Milletvekili Dilekçe Komisyon Başkanvekili	 Canan Candemir ÇELİK Gaziantep Milletvekili Dilekçe Komisyon Sözcüsü
Ramazan CAN Kırıkkale Milletvekili Dilekçe Komisyon Katibi	 Osman MESTEN Bursa Milletvekili Dilekçe Komisyon Üyesi	 Orhan KIRCALI Samsun Milletvekili Dilekçe Komisyon Üyesi
 Fikri DEMİREL Yalova Milletvekili Dilekçe Komisyon Üyesi	 Özcan ULUPINAR Zonguldak Milletvekili Dilekçe Komisyon Üyesi	 Özcan PURÇU İzmir Milletvekili Dilekçe Komisyon Üyesi
KATILAMADI Melike BASMACI Denizli Milletvekili Dilekçe Komisyon Üyesi	KATILAMADI Alican ÖNLÜ Tunceli Milletvekili Dilekçe Komisyon Üyesi	KATILAMADI Seyfettin YILMAZ Adana Milletvekili Dilekçe Komisyon Üyesi